

Canon

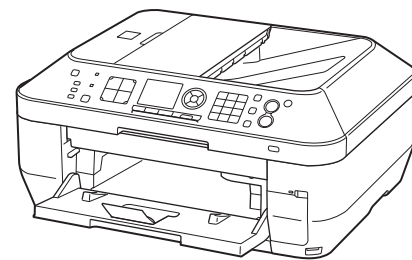


多功能传真一体机

PIXMA MX876

入门指南

使用说明书



在使用本产品之前，请务必先仔细阅读本使用说明书。
请务必妥善保管好本书，以便日后能随时查阅。
请在充分理解内容的基础上，正确使用。



QT52894V01

■ 本文档中使用的符号



禁止的操作。



包含重要信息的说明。



注释信息。



需要一段时间完成的操作。



表示Windows环境下的操作。

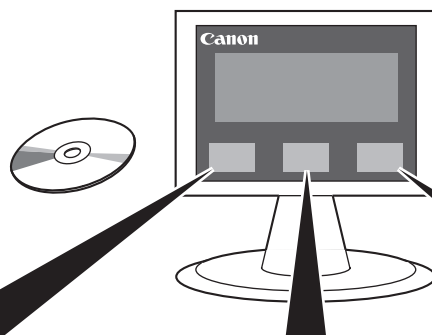
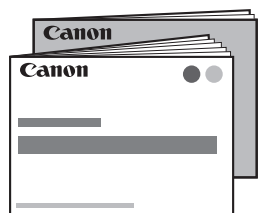


表示Macintosh环境下的操作。

在本指南中，Windows 7操作系统简称Windows 7，Windows Vista操作系统简称Windows Vista。

- Microsoft是Microsoft Corporation的注册商标。
- Windows是Microsoft Corporation在美国和/或其他国家的商标或注册商标。
- Windows Vista是Microsoft Corporation在美国和/或其他国家的商标或注册商标。
- Internet Explorer是Microsoft Corporation在美国和/或其他国家的商标或注册商标。
- Macintosh、Mac和AirPort是Apple Inc.在美国和其他国家的注册商标。
- Bonjour是Apple Inc.在美国和其他国家的注册商标。

本机包含印刷手册和在计算机上查看的电子手册。
电子手册可在**安装光盘**中找到并已在软件安装过程中安装。



• **入门指南**
(本手册)

• **网络安装故障排除**

描述如何安装并使用本机。



基本指南

描述基本操作和介质，并介绍其他可用的功能。



高级指南

描述各种操作步骤以便更充分地使用本机。



故障排除

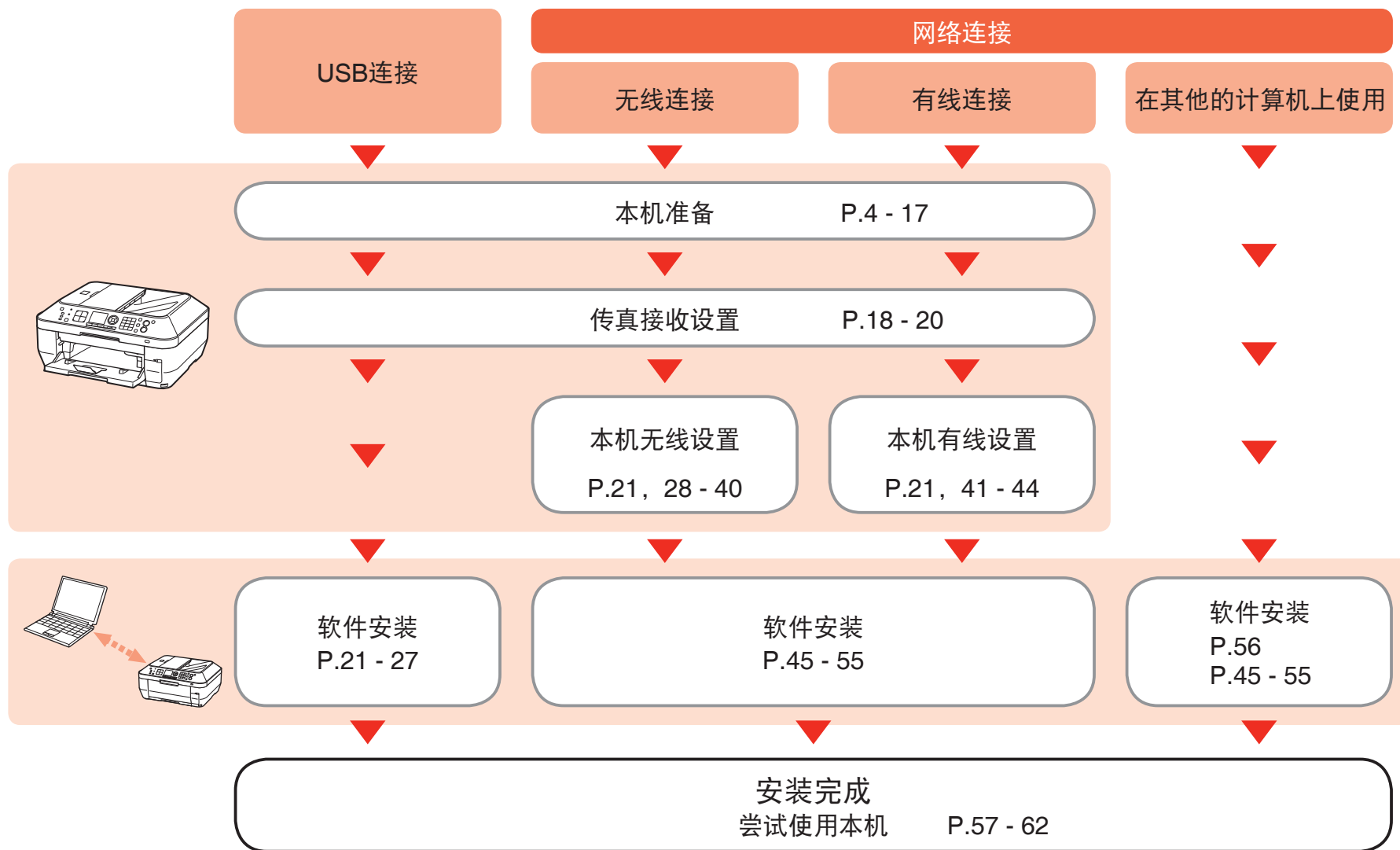
描述使用本机时可能遇到的问题故障排除技巧。

有关打开电子手册的详细资料，请参阅第57页。

■ 目录

| | | | |
|---|------|---------------------|------|
| 1 检查包装箱中包含的物品..... | P.5 | 13 在其他的计算机上使用 | P.56 |
| 2 连接电话线 | P.6 | 14 尝试使用本机..... | P.57 |
| 3 开启电源..... | P.7 | 尝试复印 | P.58 |
| 4 安装打印头 | P.9 | 从计算机打印照片..... | P.60 |
| 5 安装墨水盒 | P.12 | 发送传真 | P.61 |
| 6 装入纸张 | P.15 | 15 规格 | P.63 |
| 7 传真接收设置..... | P.18 | | |
| 8 选择连接方法..... | P.21 | | |
| 9 安装软件(USB连接) | P.22 | | |
| 10 无线设置 | P.28 | | |
| 使用简易设置进行无线设置 | P.29 | | |
| 使用WPS (Wi-Fi Protected Setup)进行无线设置 | P.33 | | |
| 使用WCN (Windows Connect Now)进行无线设置 | P.36 | | |
| 11 有线设置 | P.41 | | |
| 12 安装软件(网络连接) | P.45 | | |
| 安装软件 | P.45 | | |
| 安装软件(注册) | P.50 | | |
| 安装软件(信息) | P.54 | | |

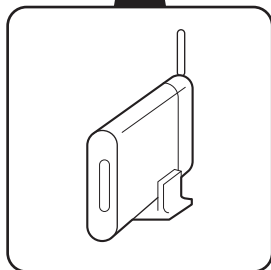
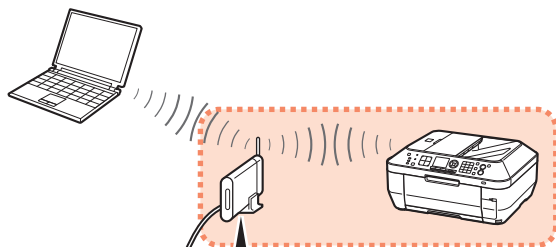
■ 本机安装流程



■ 无线/有线连接所需的设备

通过无线/有线连接使用本机时，根据连接方法需要以下设备。

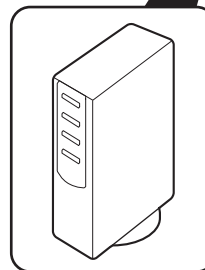
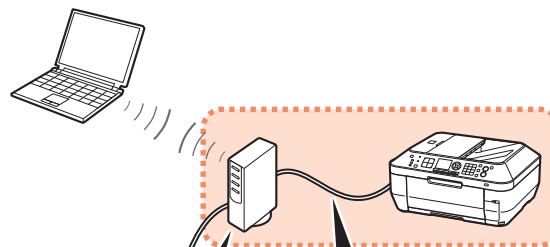
无线连接



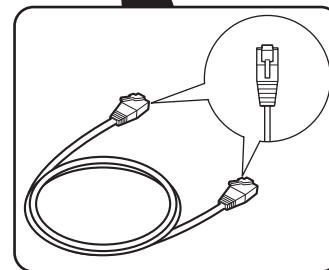
访问点或无线路由器

需要购买支持IEEE802.11b/g的访问点或路由器。

有线连接



路由器等



以太网电缆线

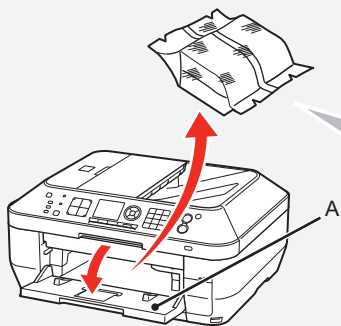
需要购买网络设备(路由器等)和以太网电缆线。

1

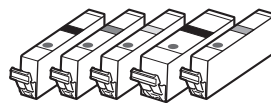
检查包装箱中包含的物品

□ 准备

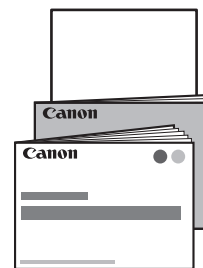
- 1 从本机内部和外部取下所有的橙色胶带和保护材料。
- 2 打印头放置在出纸托盘(A)内部。打开出纸托盘并将其取出。



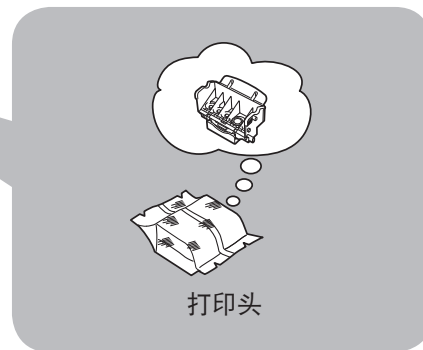
检查如下所示的所有物品都包含在包装箱中。



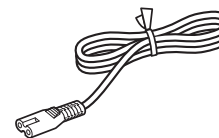
墨水盒
(5: BK、M、Y、PGBK、C)



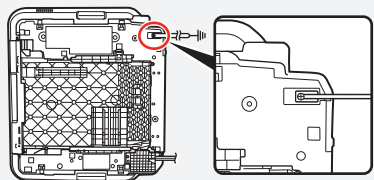
手册
其他文档



打印头



电源线

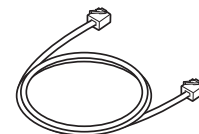


如果发送或接收需要很长时间，或出现较多故障，将一根地线连接至本机底部的螺丝钉上可能会使情况得到改善。

安装地线时，请如图所示，确保沿本机上的凹槽放置地线，并且小心不要让本机压在地线上。



安装光盘(包括驱动程序、应用程序和电子手册)



电话线



• USB电缆线是连接本机和计算机所必需的(仅适用于USB连接)。

2

连接电话线

请勿打开电源。

要将本机作为传真机使用，需要连接电话线。

本节描述连接电话线的基本方法。

有关其他连接方法，请参阅电子手册：《基本指南》。

不作为传真机使用时：

➔ 请转到第7页的“3 开启电源”。

同时作为传真机和电话使用时：

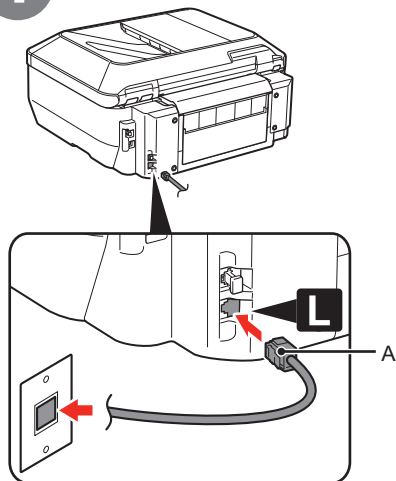
➔ ①②

仅作为传真机使用时：

➔ 只执行①

- ▶ 如果本机安装后无法发送传真，请检查电话线路类型。有关详细资料，请参阅电子手册：《基本指南》中的“确认电话线路连接”。

1



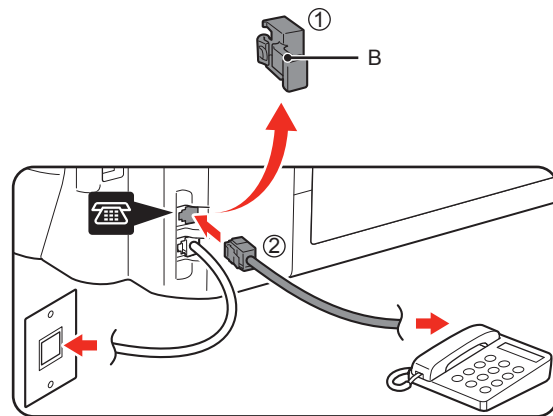
使用附带的电话线(A)连接本机。

仅作为传真机使用时：

➔ 请转到第7页的“3 开启电源”。

2

仅在连接电话时：



取下盖(B)(1)，然后使用电话线(2)连接电话。

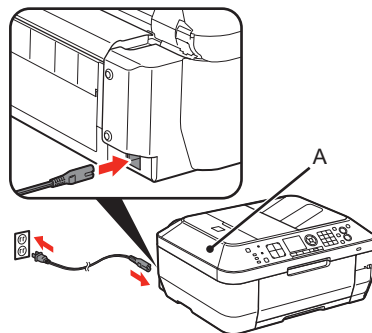
- ▶ 请勿使用分线适配器将本机和电话并行连接到同一电话线上。本机可能无法正常工作。

3 开启电源



- 请勿将本机安装在可能有物品坠落其上的地方。物品可能会掉入本机中，导致故障。
- 请勿在本机上放置任何物品。打开机盖时物品可能会掉入本机，导致故障。

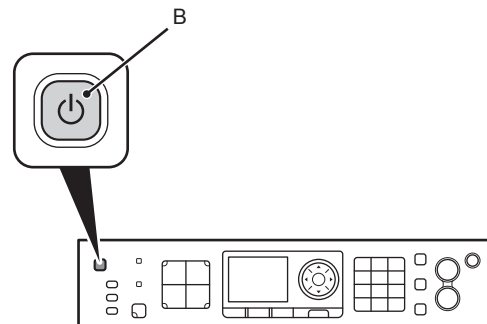
1



将电源线插入本机背面左侧的电源线连接器，并连接到壁装电源插座上。

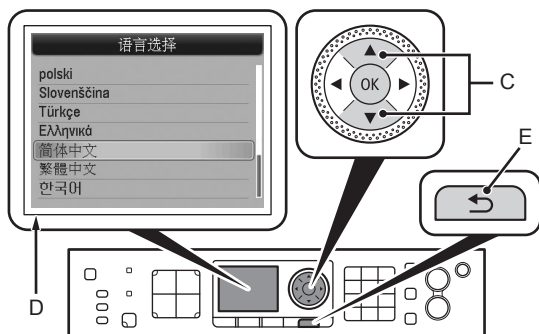
- 请勿在此步骤连接USB电缆线或以太网电缆线。
- 确保文档盖板(A)已关闭。

2



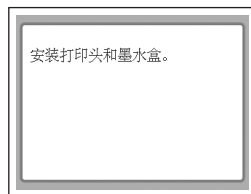
按**电源按钮(B)**开启本机。

- 本机可能发出运行噪音。这属于正常操作。



使用操作面板上的▲或▼按钮(C)选择LCD(液晶显示屏)(D)上显示的语言，然后按OK按钮。

- ▶ 如果液晶显示屏上显示的不是所需的语言，请按返回按钮(E)以返回到语言选择屏幕。

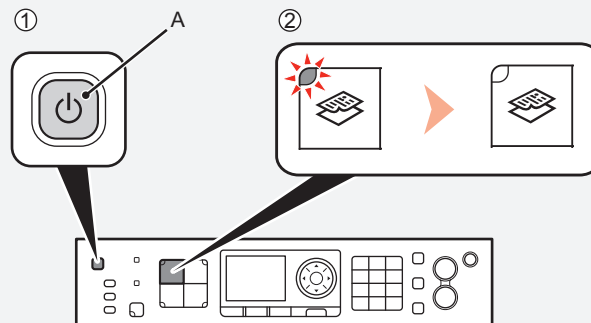


确保显示以上屏幕并转到下一步。

□ 关闭电源

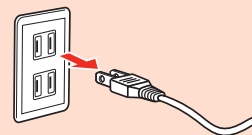
务必按照以下步骤操作。

1. 按电源按钮(A)关闭本机。
2. 确保操作面板上的所有指示灯都未亮起。



本机关闭之前运行噪音可能最多会持续30秒。

- ▶ 拔出电源插头时，确保拔出插头前操作面板上所有指示灯未亮起。在操作面板上所有指示灯亮起或闪烁时拔下电源插头会造成打印头干涸或堵塞，从而导致打印效果欠佳。

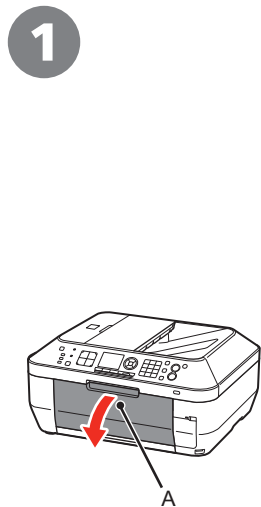


如果本机作为传真机使用

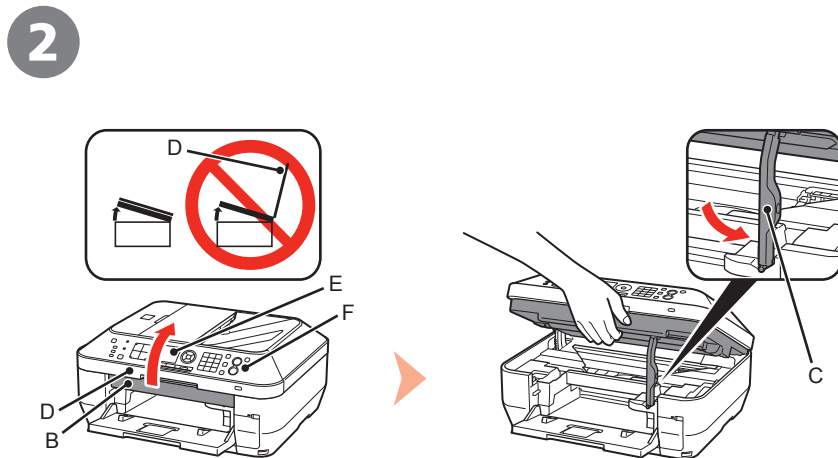
- 拔出电源插头会删除存储器中保存的所有传真。拔出电源插头前，发送或打印需要的传真。

- 📖 对于每个国家/地区，电源线的规格也不相同。

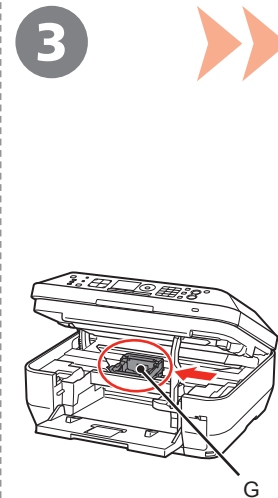
4 安装打印头



打开出纸托盘(A)。



抬起扫描单元(机盖)(B)，并使用扫描单元支架(C)将其固定。
关闭文档盖板(D)，将其与扫描单元(机盖)一起抬起。

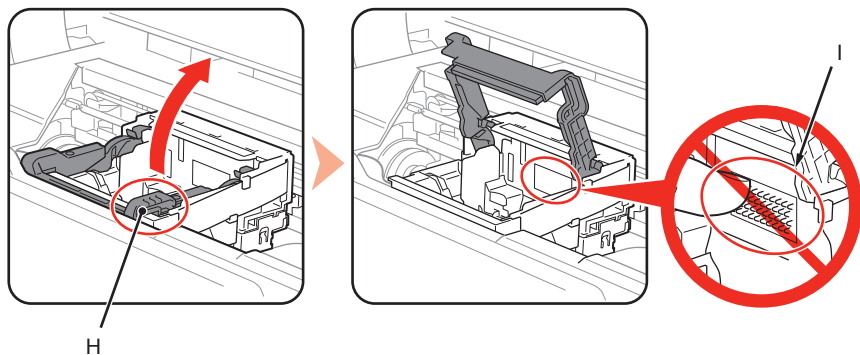


确保打印头固定器移动到安装位置。

➡ 转到下一页。

- ▶ 请勿触摸操作面板(F)上的按钮或液晶显示屏(E)。可能会导致非所需的操作。
- 打开扫描单元(机盖)时，打印头固定器(G)会自动移动。
- 打印头固定器移动时会发生噪音。这属于正常操作。
- 如果打印头固定器未移动，请确保本机已开启。

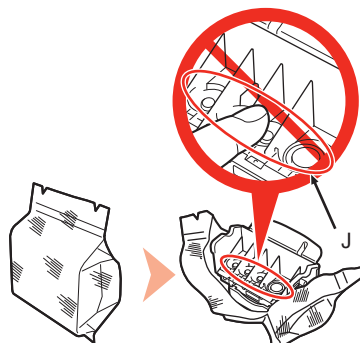
4



稳固地抬起打印头固定器的打印头锁定杆的(H)部分直到其停止。
抬起打印头锁定杆可能会感到吃力。

- ▶ 请勿触摸打印头固定器(I)的内侧。如果触摸此区域，本机可能无法正确打印。

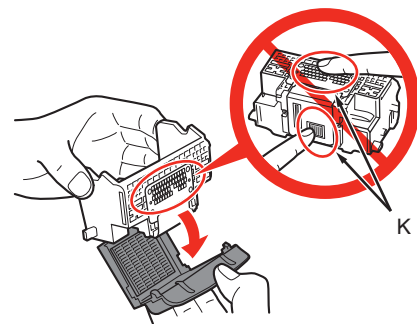
5



从银色包装袋中取出打印头。

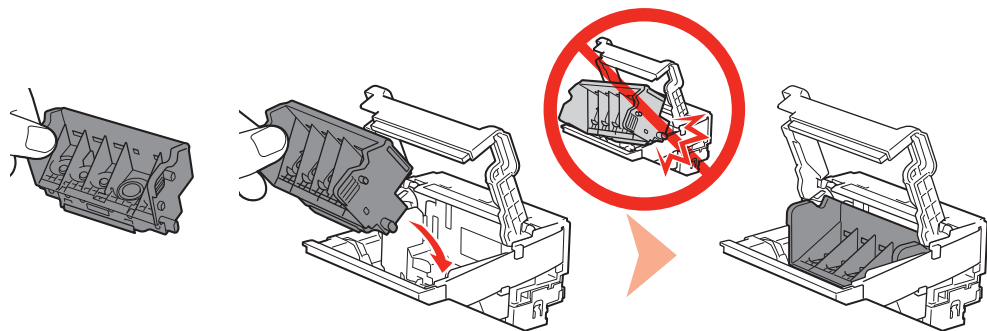
- ▶ 小心处理打印头。请勿将其掉落或向其施加过大的压力。
- ▶ 请勿触摸打印头内部(J)或金属部件(K)。如果触摸这些区域，本机可能无法正确打印。
- ▶ 打印头包装袋的内部或保护盖的内侧可能会有一些透明或浅蓝色的墨水——这对打印质量没有影响。在处理这些物品时，请注意不要将墨水弄到身上。

6



取下橙色保护盖。

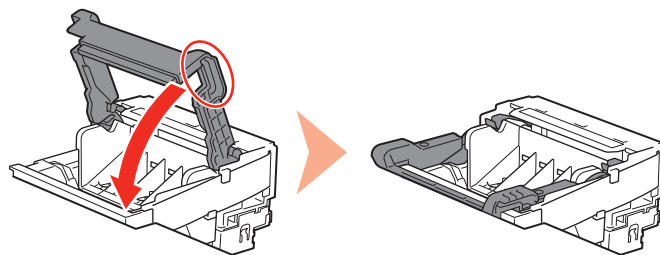
7



如图所示，向前倾斜打印头并将其安装到适当的位置。

- ▶ 切勿使打印头敲击到固定器的侧面。
- ▶ 请在明亮的环境下进行安装。

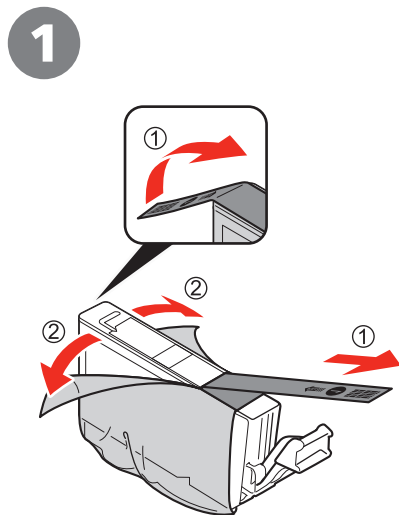
8



稳固地握住打印头锁定杆并完全将其放下。

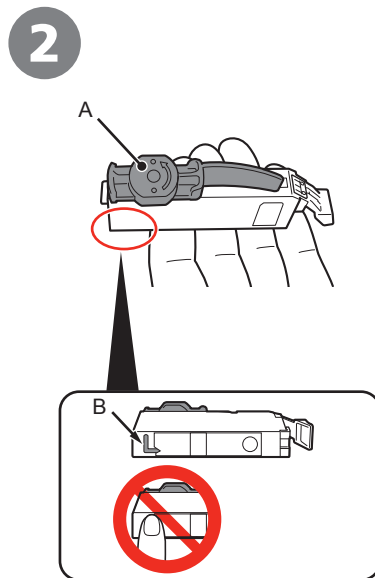
- ▶ 一旦安装了打印头，请勿将其随意取出。
- ▶ 如果扫描单元(机盖)持续打开10分钟以上，打印头固定器会移到右侧。在这种情况下，关闭并重新打开扫描单元(机盖)。

5 安装墨水盒



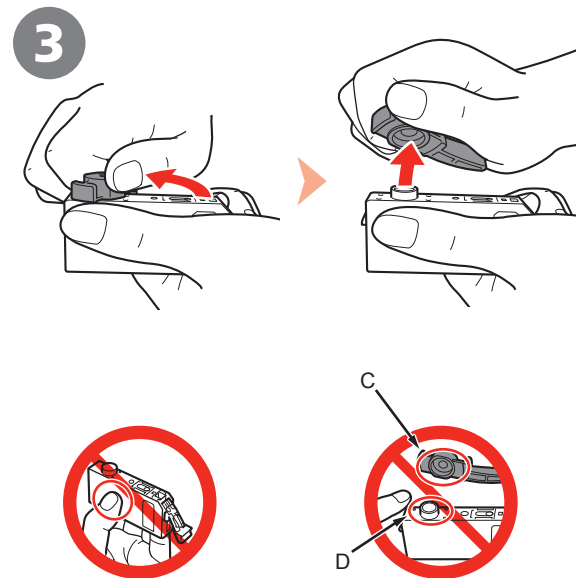
1. 完全取下橙色保护胶带。
2. 完全取下保护薄膜。

- 小心处理墨水盒。请勿将其掉落或向其施加过大的压力。
- 务必使用附带的墨水盒。



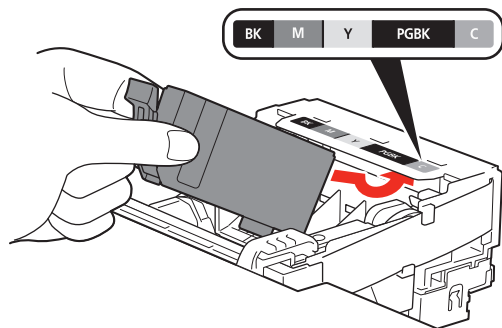
持着墨水盒，橙色保护盖(A)向上，并注意不要阻挡L形状气孔(B)。

- 如果橙色胶带仍在L形状气孔上，墨水可能会溅出或本机可能无法正确打印。
- 如果在L形状气孔堵塞的墨水盒的侧面，墨水可能会溅出。
- 切勿触摸橙色保护盖(C)或裸露的墨水端口(D)的内侧。如果触摸这些区域，墨水可能会弄脏双手。



水平90度慢慢扭转橙色保护盖以将其取下。请勿推动墨水盒的侧面。

4

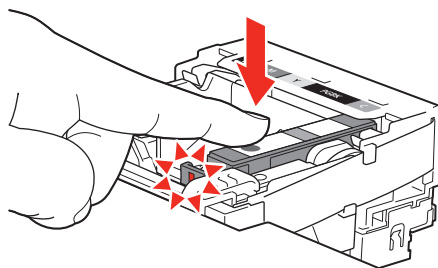


倾斜墨水盒，然后将其插入到标签下面并使其紧靠插槽的后端。

确保标签的颜色与墨水盒一致。

- ▶ 请在明亮的环境下进行安装。

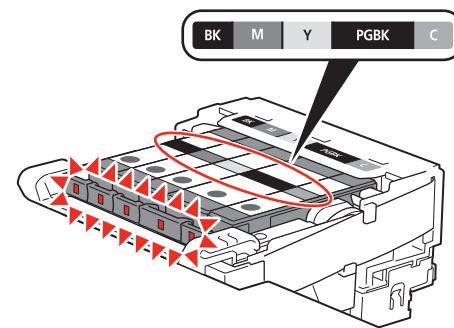
5



稳固地按墨水盒上的**PUSH**标记，直到听到咔嚓声。

正确安装完成后，墨水指示灯亮起红色。

6

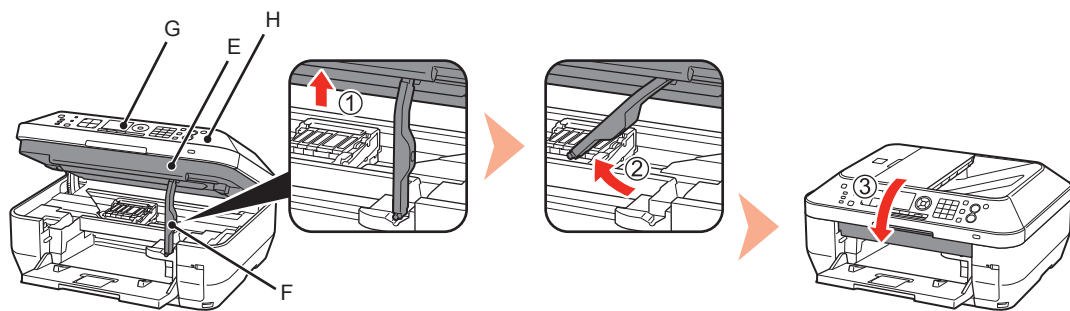


根据标签上指示的色彩顺序以同样方式安装所有墨水盒。

确保所有的墨水指示灯亮起红色。

- ▶ 一旦安装了墨水盒，请勿将其随意取出。

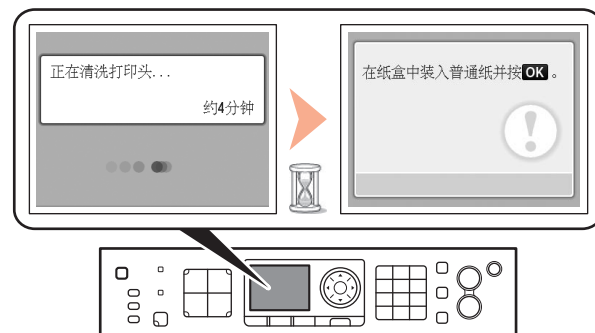
7



1. 轻轻地抬起扫描单元(机盖)(E)。
2. 向左折叠扫描单元支架(F)。
3. 关闭扫描单元(机盖)。

▶ 请勿触摸操作面板(H)上的按钮或液晶显示屏(G)。可能会导致非所需的操作。

8



确保液晶显示屏更改为如图所示屏幕，然后转到下一步。通过参阅第15页的“6 装入纸张”在纸盒中装入普通纸，并按 **OK** 按钮。



- 液晶显示屏更改大约需要4分钟。
- 本机在准备打印时可能会发出运行噪音。这属于正常操作。

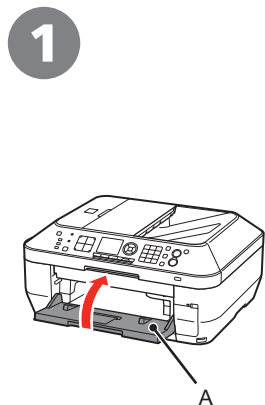


- 如果液晶显示屏上显示错误信息，确保打印头和墨水盒已正确地安装。

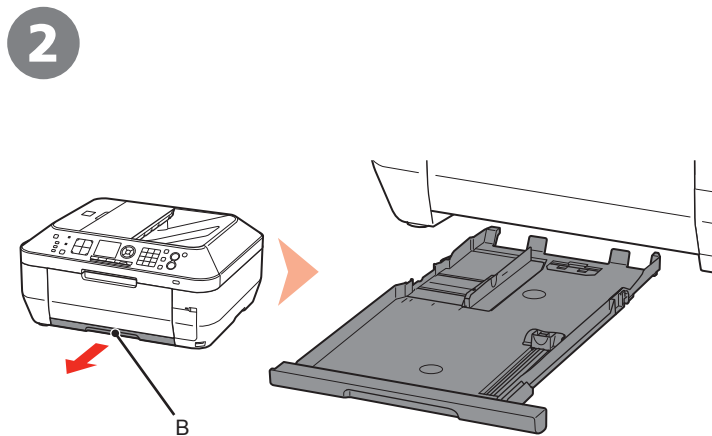


- 如果本机停止工作大约5分钟，则液晶显示屏将关闭。要恢复显示，请按除**电源**按钮以外的任何按钮。

6 装入纸张

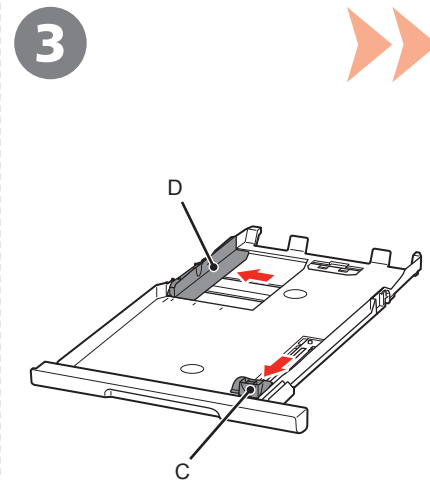


关闭出纸托盘(A)。



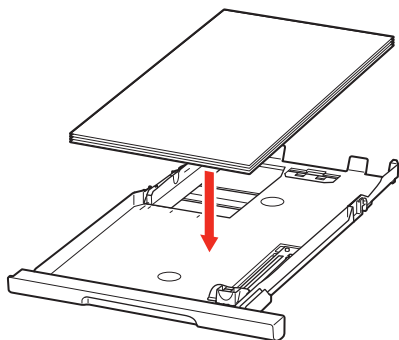
拉出纸盒(B)。

▶ 纸盒仅支持普通纸。要装入包含照片纸在内的专业纸张，请参阅第17页的③。



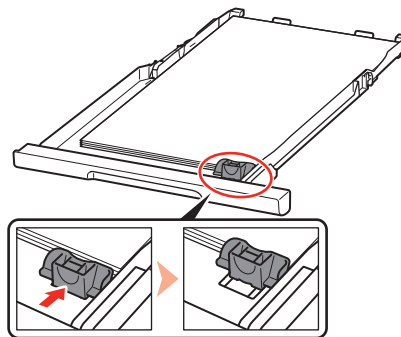
移动纸张导片(C)和(D)到两侧边缘。

4



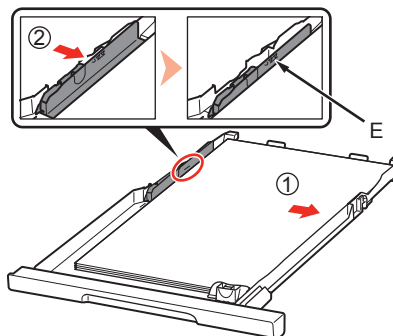
装入普通纸。
将纸张打印面向下装入。

5



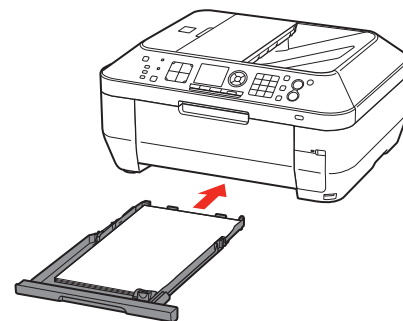
滑动纸张导片与纸张实际尺寸对齐。
纸张导片与相应的纸张尺寸标记对齐时，
将锁定到位并停止滑动。
纸张导片和纸叠间可以有一点空间。

6



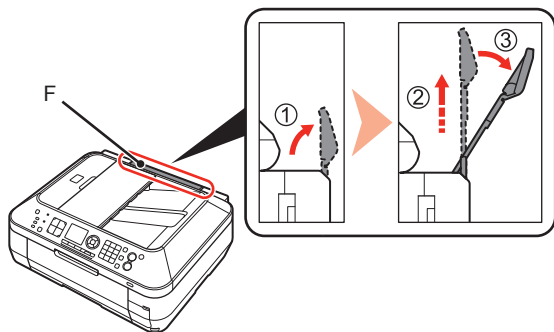
将纸张与纸盒的右侧(1)对齐，并滑动
纸张导片使其紧靠纸张左侧边缘(2)。
确保纸叠高度没有超过标记线(E)。

7



将纸盒缓慢插入本机直至其锁定到
位。

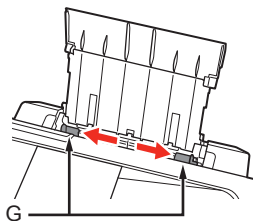
8



准备靠纸架(F)。

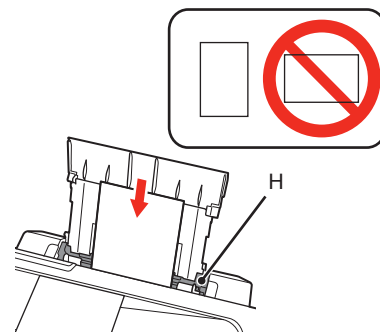
1. 将其打开。
2. 将其向上拉出。
3. 将其向后倾斜。

9



移动纸张导片(G)到两侧边缘。

10

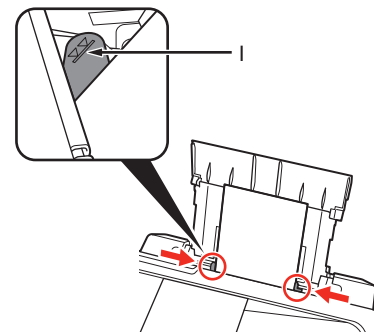


在后端托盘(H)中央装入纸张。

将纸张打印面向上纵向装入。

- ▶ 在后端托盘中央装入包含照片纸在内的专业纸张。

11



滑动左右纸张导片，使其紧靠纸张两侧边缘。

确保纸叠高度没有超过标记线(I)。



- 有关如何处理纸张的详细资料，安装完成后，请参阅电子手册：《基本指南》中的“装入纸张”。

7

传真接收设置

仅将本机作为传真机使用时阅读本节。

如果不将本机作为传真机使用，请转到第21页的“8 选择连接方法”。

以下三种模式用于接收传真。根据需要选择接收模式。可以随时更改接收模式。请参阅电子手册：《基本指南》。

预期用途

- 要使用一条电话线路进行语音呼叫和传真。
- 由于接收语音呼叫的机会较多，要使语音呼叫接收优先于传真呼叫接收。

- 要使用一条电话线路进行语音呼叫和传真。
- 由于接收传真的机会较多，要使传真呼叫接收优先于语音呼叫接收。

- 要使用专用传真线。
- 要仅作为传真机使用。

接收模式

电话优先模式

只有连接了电话，才能接收语音呼叫。

传真优先模式

仅传真模式



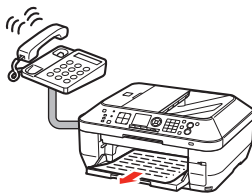
响应各种模式中的呼叫



有传真呼叫时:

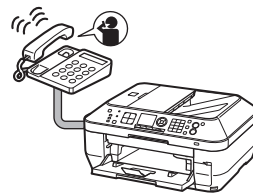
电话优先模式

电话铃声响起时, 拿起听筒。传真接收开始时, 放回电话听筒。
如果连接了答录机, 会自动接收传真。



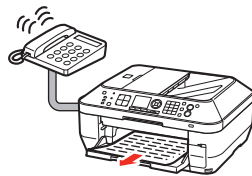
有语音呼叫时:

电话铃声响起时, 拿起听筒接听电话。

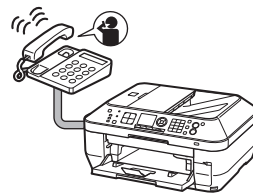


传真优先模式

电话铃声响起。
自动接收传真。



电话铃声响起, 然后本机铃声响起。拿起听筒接听电话。



仅传真模式

自动接收传真。

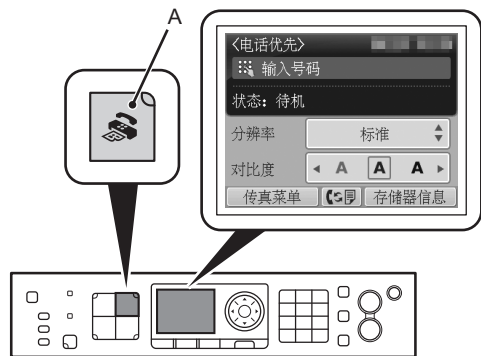


无法接听电话。



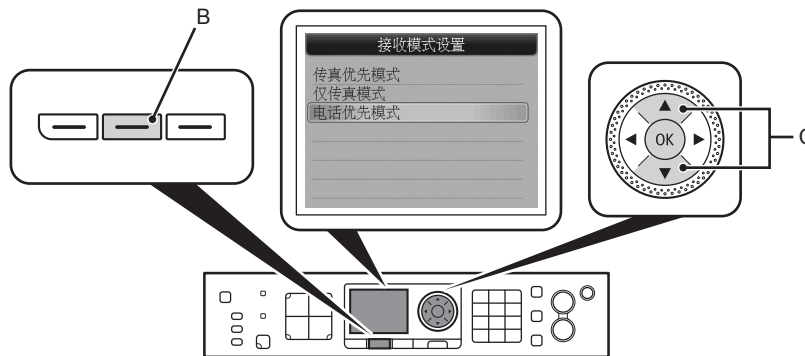
• 即使电话已连接到本机, 根据电话类型或设置, 在有来电时可能不响铃。

1



按**传真按钮(A)**。
显示传真待机屏幕。

2

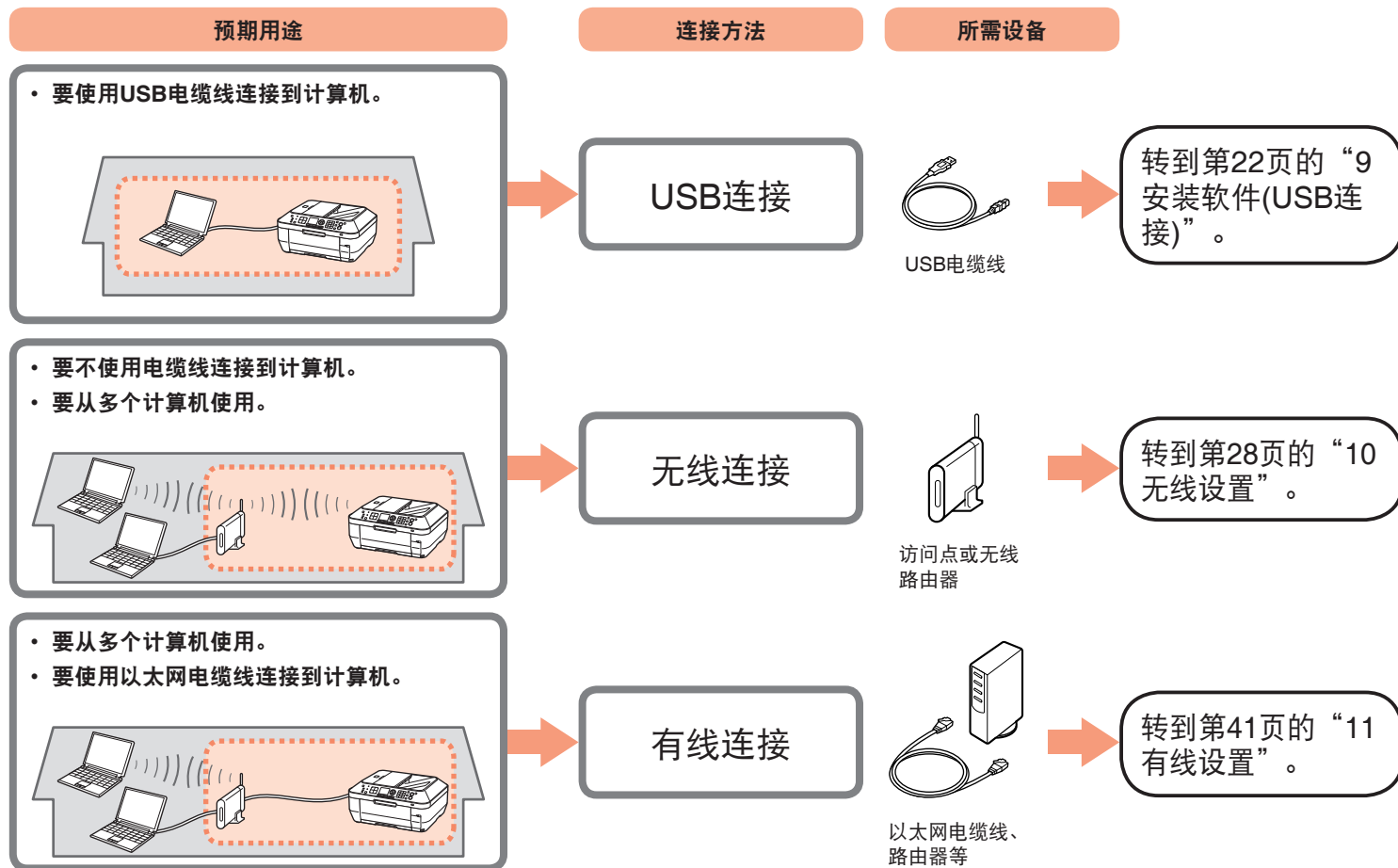


按**功能按钮(B)**，然后使用**▲**或**▼**按钮(C)选择接收模式。

3



按**OK按钮**。
返回到传真待机屏幕。



什么是网络?

通过电缆线或无线通讯连接的计算机之间交换信息的系统。互联网和LAN是网络的类型。

什么是LAN(局域网)?

一种连接有限区域(房屋、建筑物等)内计算机的网络。

如果不确定设备(访问点、路由器等)是否支持无线连接或有线连接,请参阅设备附带的手册或联系其制造商。

如果设备支持无线连接

检查其是否支持IEEE802.11b/g。

如果设备支持有线连接

检查其是否支持多台计算机和网络设备同时连接。

请勿连接USB电缆线。

- 要通过连接到计算机使用本机，需要将包含驱动程序在内的软件复制(安装)到计算机的硬盘。安装过程大约需要20分钟。(根据计算机环境或要安装的应用程序软件数量，安装时间有所不同。)
- 屏幕基于Windows Vista Ultimate和Mac OS X 10.5.x。

- 安装前退出所有运行的应用程序。
- 以管理员(或管理员组成员)的身份登录。
- 在安装过程中请勿切换用户。
- 在安装过程中可能需要连接互联网。可能会发生连接费用。请咨询互联网服务提供商。
- 在安装过程中可能需要重新启动计算机。按照屏幕上的说明进行操作，并且请勿在重新启动过程中取出**安装光盘**。一旦计算机重新启动，安装会继续进行。
- 不支持Mac OS 9、Mac OS X Classic环境或Mac OS X 10.4.10或更早版本。

Windows

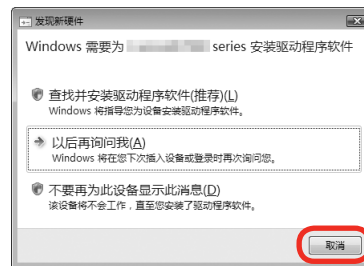
- 如果安装软件之前通过USB电缆线连接本机：

对于Windows 7

- 断开连接到计算机的USB电缆线。
- 转到第23页的①。

对于Windows Vista/Windows XP/Windows 2000

可能会出现以下对话框。



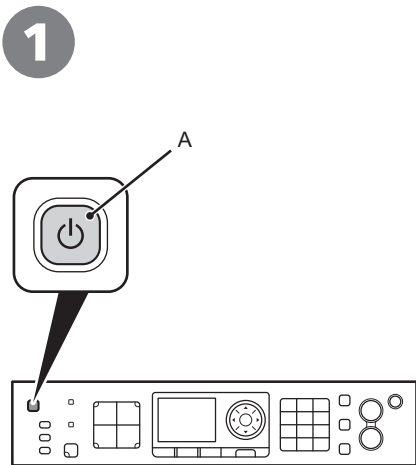
- 断开连接到计算机的USB电缆线。

如果此对话框关闭，则转到第23页的①。

- 单击**取消**。
- 转到第23页的①。

- Easy-WebPrint EX

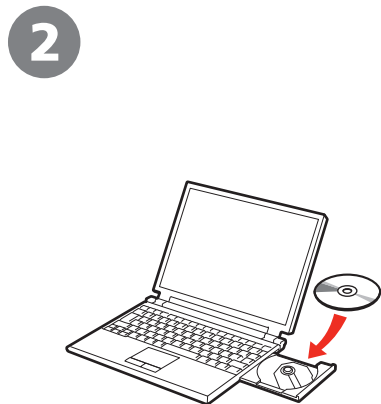
如果使用Internet Explorer 7或更新版本，则可以使用Web打印软件Easy-WebPrint EX。需要连接互联网进行安装。



按**电源按钮(A)**关闭本机。

本机关闭之前运行噪音可能最多会持续30秒。

- 请勿连接USB电缆线到计算机和本机。如果已经连接电缆线，请现在断开连接。



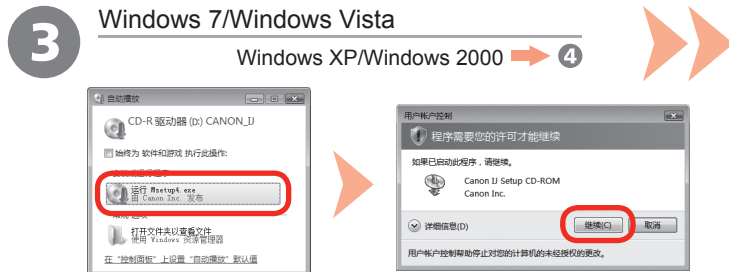
开启计算机，然后将**安装光盘**插入光盘驱动器。

如果使用Windows，则安装程序自动启动。

对于Windows

- 如果程序未自动启动，双击**计算机**或**我的电脑**中的光盘图标。光盘内容出现时，双击**MSETUP4.EXE**。

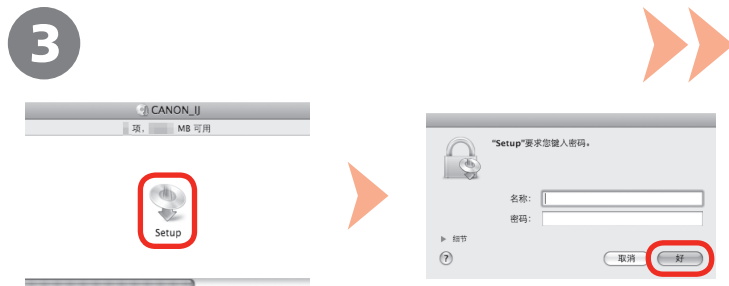
Windows



单击**自动播放**屏幕上的**运行Msetup4.exe**，然后单击**用户帐户控制**对话框上的**继续(是)**。

如果在随后步骤中重复出现**用户帐户控制**对话框，单击**继续(是)**。

Macintosh



双击光盘文件夹的**Setup**图标以继续进入以下屏幕。输入管理员名称和密码，然后单击**好**。

如果光盘文件夹未自动打开，双击桌面上的光盘图标。

如果不知道管理员名称或密码，单击帮助按钮，然后按照屏幕上的说明进行操作。

4



选择居住地，然后单击下一步。

- 如果选择语言屏幕出现，选择一种语言，然后单击下一步。

5



选择国家或地区，然后单击下一步。

- 仅在④屏幕中选择了欧洲，中东，非洲或亚洲时才会显示。

6



单击**简易安装**。

驱动程序、应用程序软件和电子手册会一起安装。



- 如果想要选择特定项目进行安装，请单击**自定义安装**。

对于Windows 7/Windows Vista SP1或更新版本

- 可以通过**自定义安装**安装XPS打印机驱动程序。安装XPS打印机驱动程序时，同时选择MP Drivers。
- 有关XPS打印机驱动程序有用功能的详细资料，安装完成后，请参阅电子手册：《**高级指南**》。

7

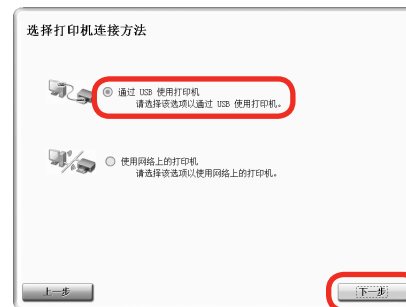


单击**安装**。

▶ 对于Windows

- 要安装Easy-WebPrint EX，需要在此步骤连接计算机到互联网。(需要安装Internet Explorer 7或更新版本。)
如果不能连接到互联网，也可以稍后安装此软件。有关详细资料，安装完成后，请参阅电子手册：《**基本指南**》中的“有用的软件应用程序”。

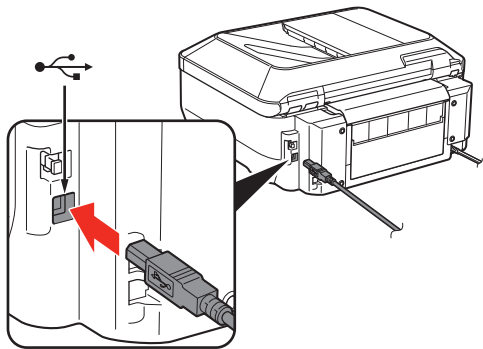
8



选择**通过USB使用打印机**，然后单击**下一步**。

按照屏幕上的全部说明继续软件安装。

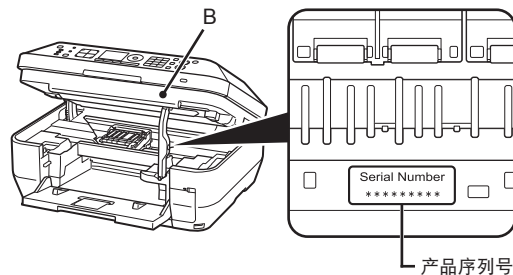
□ USB端口



打印机连接屏幕出现时，使用USB电缆线将本机连接到计算机。

USB端口位于本机背面的右侧。下方的端口是USB端口。

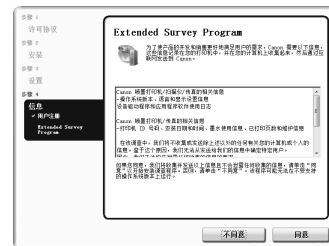
□ 用户注册的必要信息



注册产品时，需要产品序列号。产品序列号位于本机内部(如图所示)。

- ▶ 如果电源已开启，扫描单元(机盖)(B)打开时，打印头固定器会移动。
- 📖 仅在**选择居住地**屏幕中选择了**欧洲，中东，非洲**时，才会显示**用户注册**屏幕。

□ 如果Extended Survey Program屏幕出现



如果同意Extended Survey Program，请单击**同意**。

如果单击**不同意**，将不会安装Extended Survey Program。(这对本机的功能没有任何影响。)



单击**退出**以完成安装。

如果显示**重新启动**，请按照说明重新启动计算机。

对于Macintosh:

首次使用本机上的操作面板进行扫描之前，需要启动计算机。



- 取出**安装光盘**并妥善保管。
- 根据购买时所在国家或地区的不同，Solution Menu上显示的按钮可能会不同。



对于Windows:

Solution Menu会自动启动。

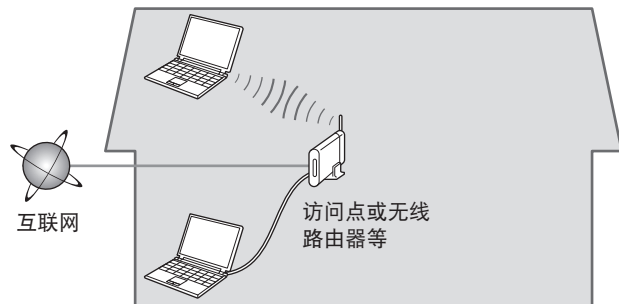
对于Macintosh:



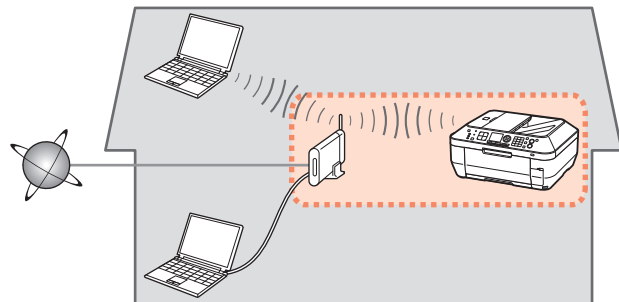
单击Dock上的图标以启动Solution Menu。

恭喜！安装完成。
请转到第57页获取关于Solution Menu和电子手册的信息，或转到第58页以开始使用本机。

将本机连接到网络前，计算机需要连接到网络。请确保计算机和访问点或路由器的配置已完成。

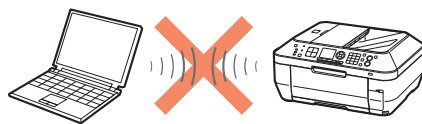


将本机添加(连接)到网络。



■ 无线连接的注意事项

- 根据系统环境的不同，网络设备的配置、路由器功能、安装步骤以及安全性设置可能会有所不同。有关详细资料，请参阅设备说明手册或联系其制造商。
- 在办公室环境下安装，请咨询网络管理员。
- 如果连接到未使用安全措施保护的的网络，则存在将数据(如个人信息)泄露给第三方的风险。
- 不能同时通过无线和有线连接使用本机。
- 如果出现错误信息或网络连接时出现故障，请参阅印刷手册：《网络安装故障排除》。



不支持通过无线连接而不使用访问点直接连接到计算机的“Ad-hoc连接”。务必准备好访问点。

■ 检查无线连接的信息

连接到访问点或路由器需要以下信息。
检查访问点或路由器的以下信息，然后将其写下。

有关如何检查以下信息的详细资料，请参阅访问点或路由器的手册或联系其制造商。

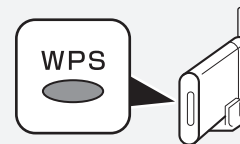
访问点名称/网络名称： _____

* 也称为SSID。
用于识别特定访问点的标识符。

网络密钥： _____

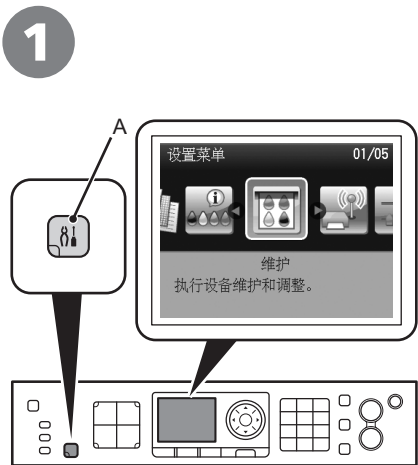
* 也称为加密密钥、WEP密钥、WPA/WPA2密码或预共享密钥。
为防止未授权的访问通讯而设置的密码。

- 如果访问点或路由器支持WPS (Wi-Fi Protected Setup)：

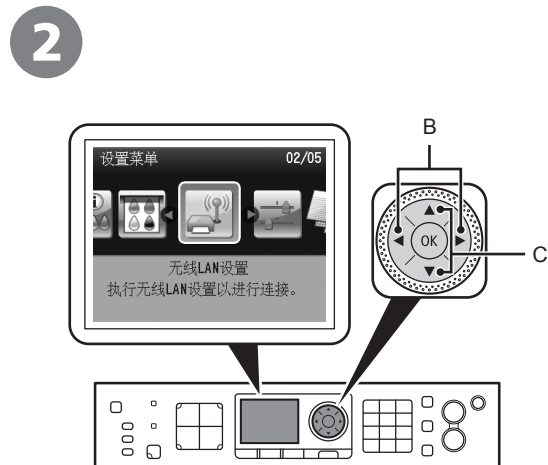


无需检查左侧信息即可轻松设置无线连接。转到第33页的“使用WPS (Wi-Fi Protected Setup)进行无线设置”。

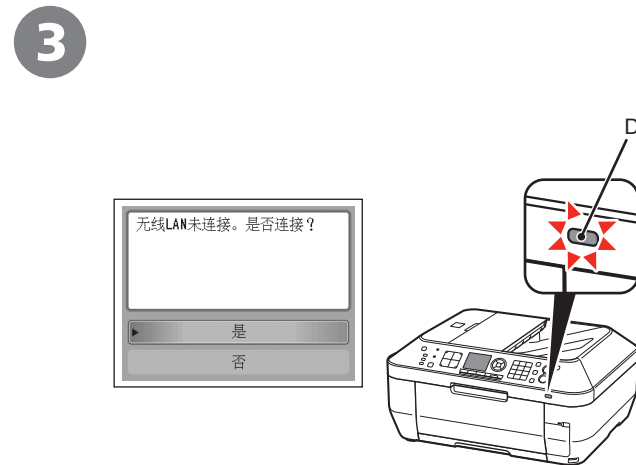
- 📖 有关WPS的详细资料，请参阅访问点的手册。
- 如果使用Windows 7/Windows Vista并有USB闪存，也可以通过使用WCN (Windows Connect Now)功能配置无线连接设置。有关详细资料，请参阅第36页中的“使用WCN (Windows Connect Now)进行无线设置”。



按**设置按钮(A)**。
显示**设置菜单**屏幕。



使用**◀或▶按钮(B)**选择**无线LAN设置**，然后按**OK按钮**。



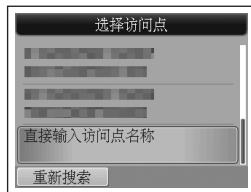
使用**▲或▼按钮(C)**选择**是**，然后按**OK按钮**。
启用无线连接时，**Wi-Fi指示灯(D)**亮起蓝色。

4



选择**简易设置**，然后按**OK**按钮。

5

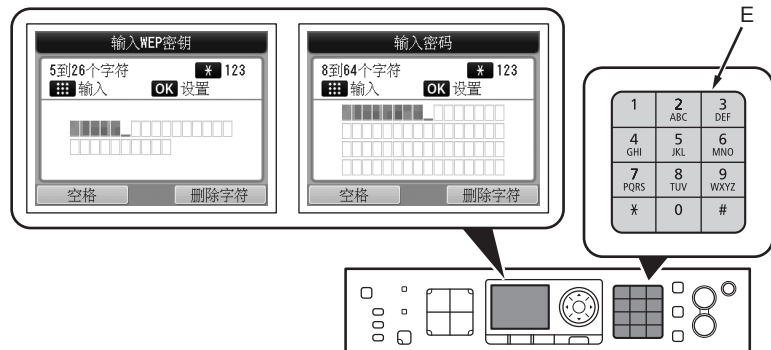


选择在第29页写下的访问点名称，然后按**OK**按钮。



- 如果住在公寓中，可能会检测到附近正在使用的访问点。
- 无法正确显示有2字节字符的访问点名称，但是可以选择该访问点。

6



显示以上屏幕之一时，使用数字键按钮(E)输入在第29页写下的网络密钥，然后按**OK**按钮。

如果未显示以上屏幕，转到步骤④。

按*按钮切换字符输入模式。

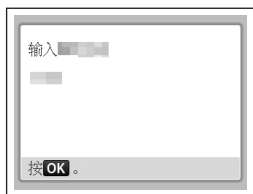


- 正确输入大小写字母。



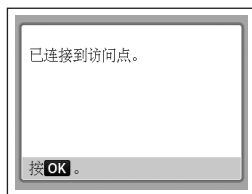
- 有关字符输入的详细信息，请参阅印刷手册：《网络安装故障排除》。

7



确保网络密钥正确，然后按**OK**按钮。

8



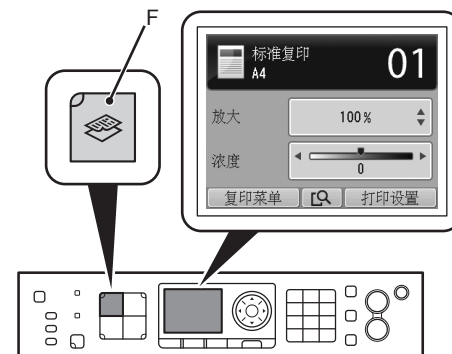
出现以上屏幕时，按**OK**按钮。

返回**设置菜单**屏幕。



- 如果出现**连接到访问接入点失败**，按**OK**按钮，确保网络密钥正确，然后重新输入。如果仍无法建立连接，请参阅印刷手册：《**网络安装故障排除**》。

9



按**复印按钮(F)**。

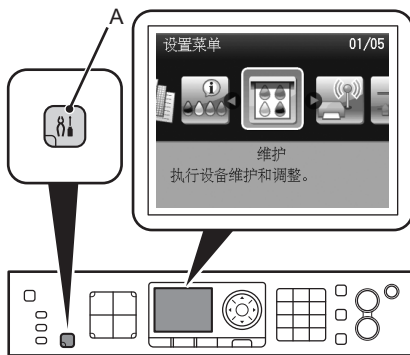
显示复印待机屏幕。

下一步，请阅读第45页的“12 安装软件(网络连接)”！

只有在使用WPS (Wi-Fi Protected Setup)设置无线连接时阅读本节。

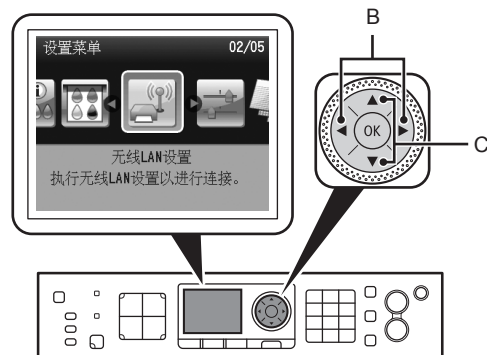
如果不使用WPS，不需要执行以下步骤。

1



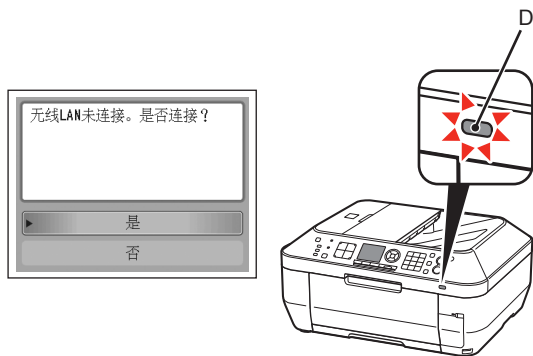
按**设置按钮(A)**。
显示**设置菜单**屏幕。

2



使用**◀或▶按钮(B)**选择**无线LAN设置**，然后按**OK按钮**。

3



使用▲或▼按钮(C)选择**是**，然后按**OK**按钮。
启用无线连接时，**Wi-Fi**指示灯(D)亮起蓝色。

4



选择**其他设置**，然后按**OK**按钮。

5



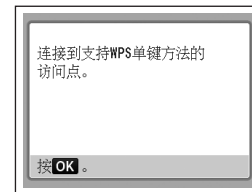
选择**WPS**，然后按**OK**按钮。

6




选择**单键方法**，然后按**OK**按钮。

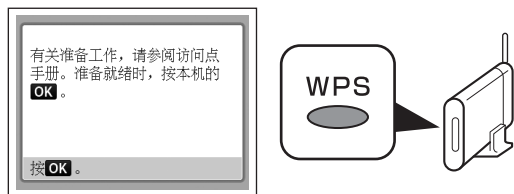
7



按**OK**按钮。

-  • 要使用PIN编码方法进行设置，请在⑥中选择**PIN编码方法**，然后按**OK**按钮。按照屏幕上的说明操作本机和访问点。出现⑦中的屏幕时，按**OK**按钮。返回到②中的屏幕时，按**复印**按钮以返回复印待机屏幕。如果在10分钟内设置未完成，则会出现超时错误。如果出现超时错误屏幕，按**OK**按钮，然后重新执行设置并为访问点设置显示在屏幕上的新PIN编码。如果出现其他错误，请参阅印刷手册：《**网络安装故障排除**》。

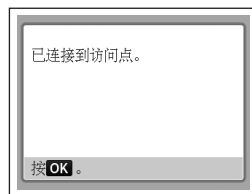
8



按住访问点上的WPS按钮(约5秒钟), 然后在2分钟内按本机上的OK按钮。

有关按WPS按钮的详细资料, 请参阅访问点的手册。搜索或正在连接访问点时Wi-Fi指示灯(蓝色)闪烁。

9

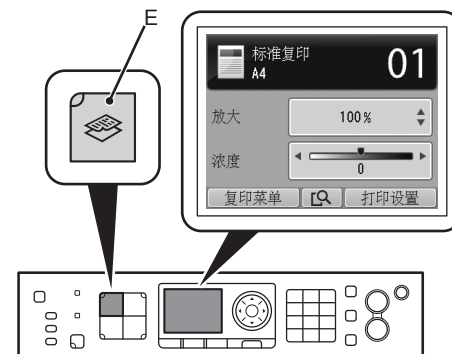


出现以上屏幕时, 按OK按钮。

返回**设置菜单**屏幕。

- 如果出现超时错误屏幕, 按OK按钮, 然后从**8**重新开始。
- 如果出现其他错误, 请参阅印刷手册: 《网络安装故障排除》。

10



按**复印按钮(E)**。

显示复印待机屏幕。

下一步, 请阅读第45页的“12 安装软件(网络连接)”!

只有在使用Windows 7/Windows Vista的WCN (Windows Connect Now)功能设置无线连接时阅读本节。

如果不使用WCN，不需要执行以下步骤。

根据操作系统继续设置。

- Windows Vista → 转到 1 - A。
- Windows 7 → 转到第38页的 1 - B。

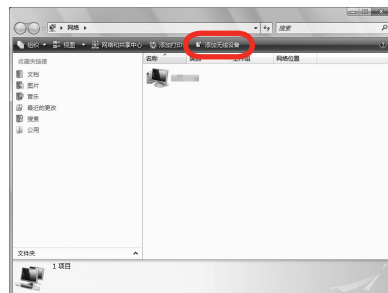
- ▶ 使用WCN进行设置前，建立计算机和访问点之间的无线通讯。
- ▶ 即使在保修期内，无论何种原因造成存储在USB闪存上的数据损坏或丢失，Canon不承担任何责任。
- ▶ 如果USB闪存无法连接到本机的直接打印端口，则可能需要购买延长线(用于USB闪存)。
- ▶ 根据USB闪存，可能无法保证正常操作。
- ▶ 可能无法使用启用安全的USB闪存。

- 📖 本机支持“WCN-UFD”。

1 - A Windows Vista

Windows 7 → 1 - B (P.38)

1



从Windows的开始菜单，单击**网络**。

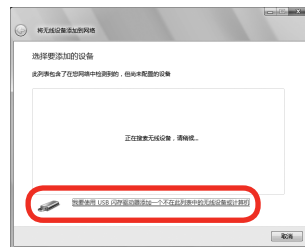
网络文件夹打开。

2

单击菜单上的**添加无线设备**。

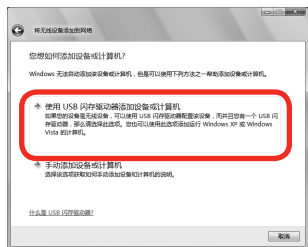
将显示**将无线设备添加到网络**屏幕。

3



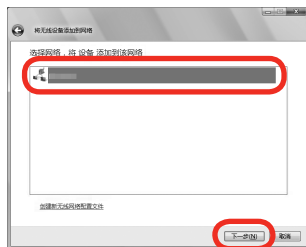
单击**我要使用USB闪存驱动器添加一个不在此列表中的无线设备或计算机**。

4



单击**使用USB闪存驱动器添加设备或计算机**。

5



从列表中，选择网络名称(SSID)，然后单击**下一步**。

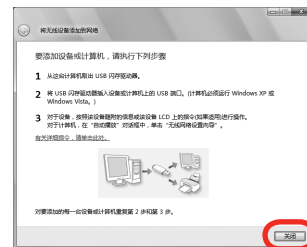
- 如果用户帐户控制对话框出现，单击**继续**。
如果在后续步骤中出现相同的对话框，单击**继续**。

6



将USB闪存连接到计算机，确保显示了驱动器名称，然后单击**下一步**。

7



出现以上屏幕时，从计算机取下USB闪存，然后单击**关闭**。

➡ 转到第39页的**2**。

1



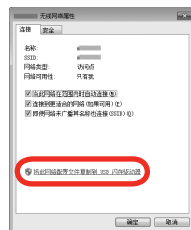
单击开始>控制面板>查看网络状态和任务>管理无线网络。

2



从列表中选择网络名称(SSID)并右键单击，然后选择属性。

3



选择将此网络配置文件复制到USB闪存驱动器。

按照屏幕上的说明将USB闪存连接到计算机。

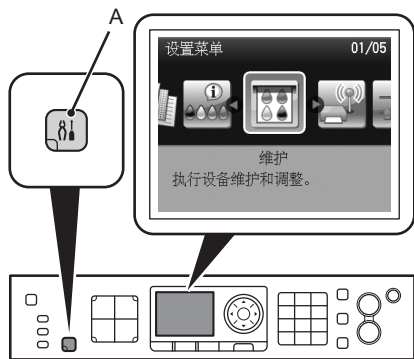
4



出现以上屏幕时，从计算机取下USB闪存，然后单击关闭。

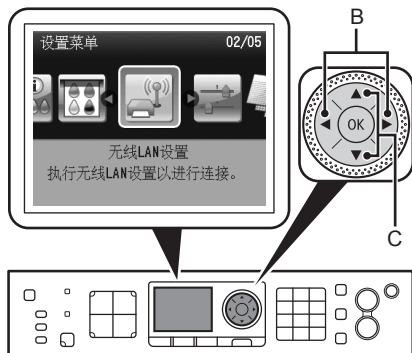
➡ 转到第39页的②。

2



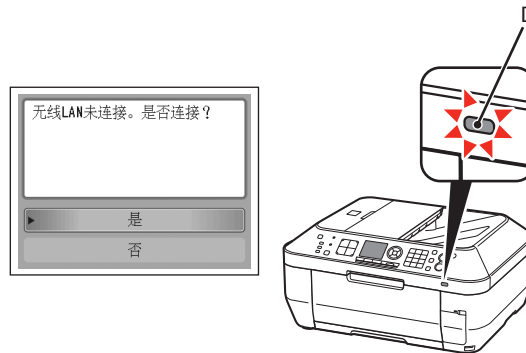
按**设置按钮(A)**。
显示**设置菜单**屏幕。

3



使用**◀或▶按钮(B)**选择**无线LAN设置**，
然后按**OK按钮**。

4



使用**▲或▼按钮(C)**选择**是**，然后按**OK按钮**。
启用无线连接时，**Wi-Fi指示灯(D)**亮起蓝色。

5



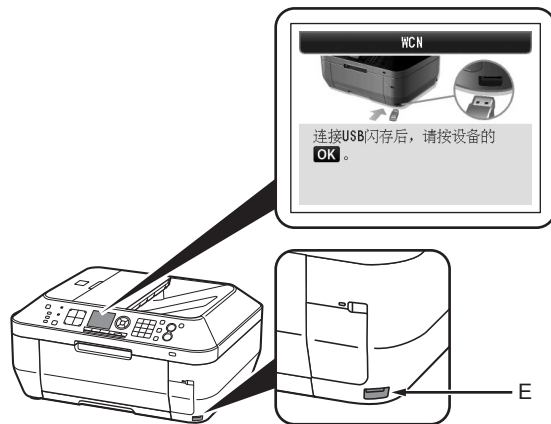
选择**其他设置**，然后按**OK按钮**。

6



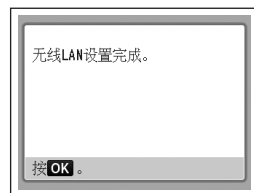
选择**WCN**，然后按**OK**按钮。

7



将USB闪存连接到本机前部右侧的直接打印端口(USB连接器)(E)，然后按**OK**按钮。

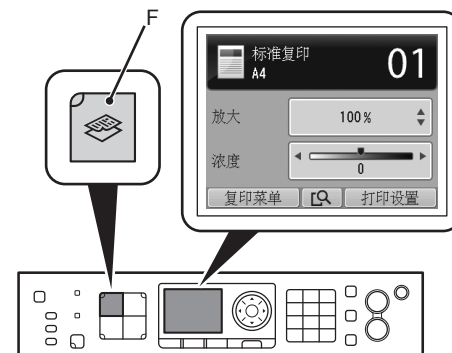
8



出现以上屏幕时，按**OK**按钮，然后从本机取下USB闪存。

返回**设置菜单**屏幕。

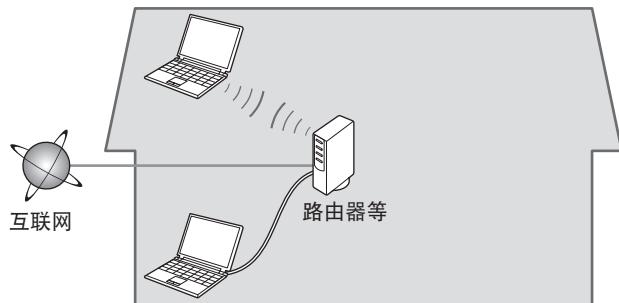
9



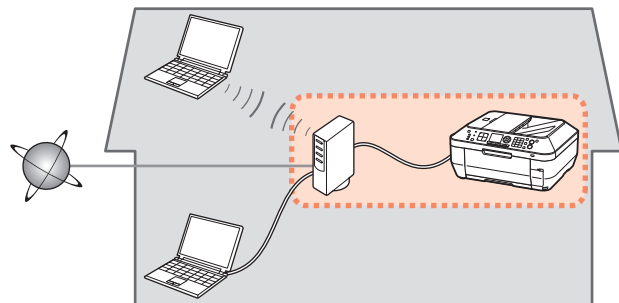
按**复印按钮(F)**。
显示复印待机屏幕。

下一步，请阅读第45页的“12 安装软件(网络连接)”！

将本机连接到网络前，计算机需要连接到网络。请确保计算机和路由器的配置已完成。



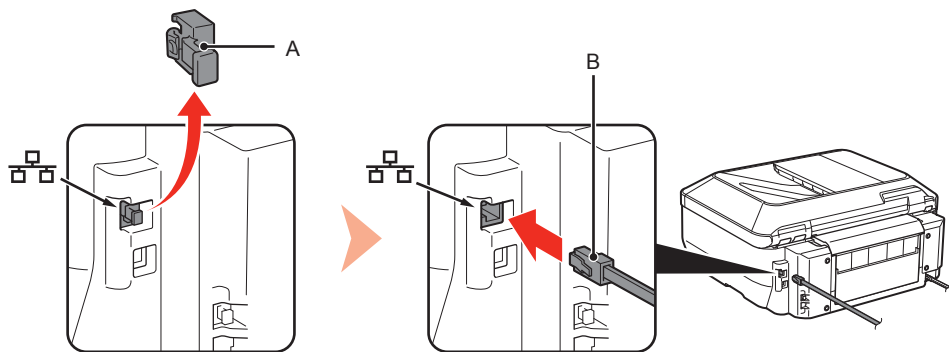
将本机添加(连接)到网络。



■ 有线连接的注意事项

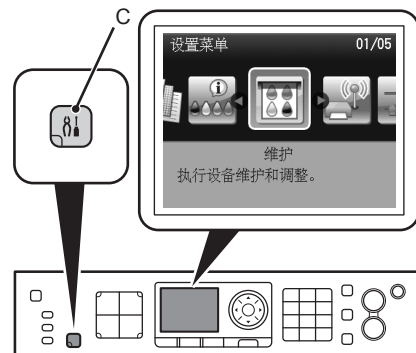
- 根据系统环境的不同，网络设备的配置、路由器功能、安装步骤以及安全设置可能会有所不同。有关详细资料，请参阅设备说明手册或联系其制造商。
- 在办公室环境下安装，请咨询网络管理员。
- 如果连接到未使用安全措施保护的的网络，则存在将数据(如个人信息)泄露给第三方的风险。
- 不能同时通过无线和有线连接使用本机。
- 如果出现错误信息或网络连接时出现故障，请参阅印刷手册：《网络安装故障排除》。

1



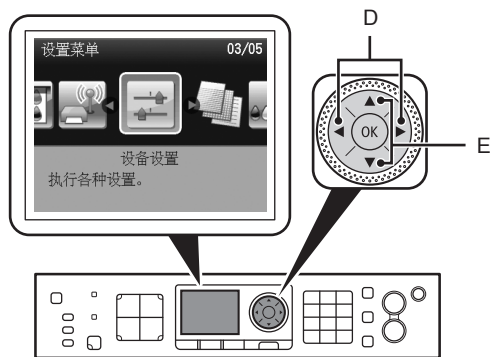
取下盖(A)，然后使用以太网电缆(B)连接网络设备(路由器等)。

2



按**设置按钮(C)**。
显示**设置菜单**屏幕。

3



使用◀或▶按钮(D)选择**设备设置**，然后按OK按钮。

4



使用▲或▼按钮(E)选择**LAN设置**，然后按OK按钮。

5



选择**更改无线/有线**，然后按OK按钮。

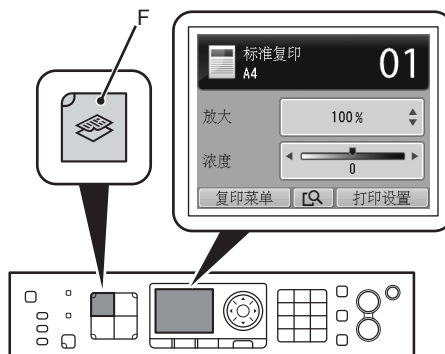


6



选择**有线LAN连接**，然后按**OK**按钮。
返回到**LAN设置**屏幕。

7



按**复印按钮(F)**。
显示**复印待机**屏幕。

下一步，请阅读第45页的“12 安装软件(网络连接)”！

- 要通过连接到计算机使用本机，需要将包含驱动程序在内的软件复制(安装)到计算机的硬盘。安装过程大约需要20分钟。(根据计算机环境或要安装的应用程序软件数量，安装时间有所不同。)
- 屏幕基于Windows Vista Ultimate和Mac OS X 10.5.x。

- ▶ 安装前退出所有运行的应用程序。
- 以管理员(或管理员组成员)的身份登录。
- 在安装过程中请勿切换用户。
- 在安装过程中可能需要连接互联网。可能会发生连接费用。请咨询互联网服务提供商。
- 在安装过程中可能需要重新启动计算机。按照屏幕上的说明进行操作，并且请勿在重新启动过程中取出**安装光盘**。一旦计算机重新启动，安装会继续进行。
- 如果安全性软件的防火墙功能已开启，可能出现Canon软件正在尝试访问网络的警告信息。如果出现该警告信息，将安全性软件设置为始终允许访问。
- 不支持Mac OS 9、Mac OS X Classic环境或Mac OS X 10.4.10或更早版本。

Windows

□ Easy-WebPrint EX

如果使用Internet Explorer 7或更新版本，则可以使用Web打印软件Easy-WebPrint EX。需要连接互联网进行安装。



1



开启计算机，然后将**安装光盘**插入光盘驱动器。
如果使用Windows，则安装程序自动启动。

对于Windows

- 如果程序未自动启动，双击**计算机**或**我的电脑**中的光盘图标。光盘内容出现时，双击**MSETUP4.EXE**。

Windows

2

Windows 7/Windows Vista

Windows XP/Windows 2000 → 3



单击**自动播放**屏幕上的**运行Msetup4.exe**，然后单击**用户帐户控制**对话框上的**继续**或是。
如果在随后步骤中重复出现**用户帐户控制**对话框，单击**继续**或是。

Macintosh

2



- 双击光盘文件夹的**Setup**图标以继续进入以下屏幕。输入管理员名称和密码，然后单击**好**。
- 如果光盘文件夹未自动打开，双击桌面上的光盘图标。
- 如果不知道管理员名称或密码，单击帮助按钮，然后按照屏幕上的说明进行操作。

3



选择居住地，然后单击下一步。

- 如果选择语言屏幕出现，选择一种语言，然后单击下一步。

4



选择国家或地区，然后单击下一步。

- 仅在③中的屏幕上选择了欧洲，中东，非洲或亚洲时才会显示。

5



单击简易安装。

驱动程序、应用程序软件和电子手册会一起安装。

- 如果想要选择特定项目进行安装，请单击自定义安装。

对于Windows 7/Windows Vista SP1或更新版本

- 可以通过自定义安装安装XPS打印机驱动程序。安装XPS打印机驱动程序时，同时选择MP Drivers。
- 有关XPS打印机驱动程序有用功能的详细资料，安装完成后，请参阅电子手册：《高级指南》。



6

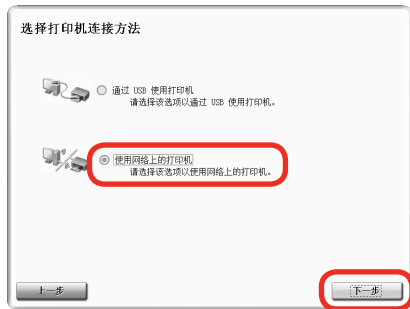


单击**安装**。

对于Windows

- 要安装Easy-WebPrint EX，需要在此步骤连接计算机到互联网。(需要安装Internet Explorer 7或更新版本。)
如果不能连接到互联网，也可以稍后安装此软件。有关详细资料，安装完成后，请参阅电子手册：《基本指南》中的“有用的软件应用程序”。

7



选择**使用网络上的打印机**，然后单击**下一步**。

按照屏幕上的全部说明继续软件安装。

8



打印机检测屏幕出现时，单击**下一步**。

- 如果显示**打印机连接**屏幕而不是以上屏幕，则在**7**中未正确选择连接方法。
 - 对于Windows
单击**取消**，并从**6**重新开始，然后务必在**7**中选择**使用网络上的打印机**。
 - 对于Macintosh
按照屏幕上的说明继续安装。单击安装完成屏幕上的**退出**，然后从**2**重新开始并务必在**7**中选择**使用网络上的打印机**。

9



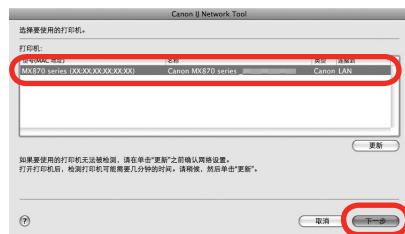
出现**检测到的打印机列表**对话框时，选择**Canon MX870 series**，然后单击**下一步**。

出现**设置完成**对话框时，单击**完成**。

- 如果未检测到本机，则显示**检查打印机设置**对话框。请参阅印刷手册：《**网络安装故障排除**》。确保没有问题，然后在③中的屏幕上再次单击**下一步**。

下一步，请阅读第54页的“安装软件(信息)”！

9



在**Canon IJ Network Tool**屏幕上，在打印机中选择**MX870 series**，然后单击**下一步**。

- 如果未检测到本机，请参阅印刷手册：《**网络安装故障排除**》。确保没有问题，然后单击**更新**。

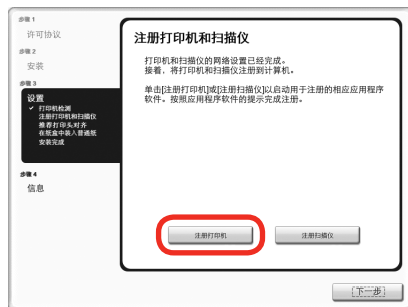
下一步，请阅读第50页的“安装软件(注册)”！

Macintosh

本节描述如何在Macintosh计算机上注册本机。

Windows用户：请阅读第54页的“安装软件(信息)”。

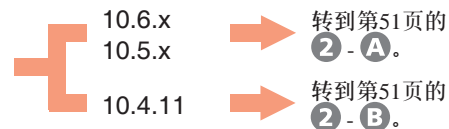
1



出现注册打印机和扫描仪屏幕时，单击注册打印机。

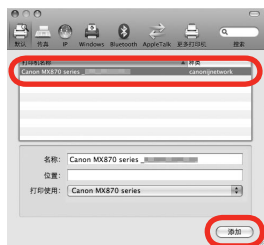
□ 进一步的安装说明请进入与操作系统相关的部分。

Mac OS X



- 📖 • **Canon MX870 series**后的字母数字字符是本机的Bonjour服务名称或MAC地址。
- 如果未检测到本机，请确保下列情况。
 - 本机已开启。
 - 任何安全软件的防火墙功能都已关闭。
 - 无线连接：计算机已连接到访问点。
 - 有线连接：本机已通过以太网电缆线连接到网络设备。

1



选择**Canon MX870 series**并单击**添加**。

→ 转到第52页的**3**。

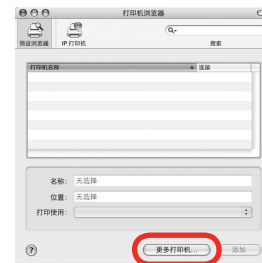
1



出现**打印机列表**窗口时，单击**添加**。

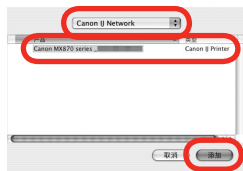
📖 • 出现没有可用的打印机。屏幕时，单击**添加**。

2



在**打印机浏览器**窗口中单击**更多打印机**。

3



在弹出菜单中选择**Canon IJ Network**，在打印机列表中选择**Canon MX870 series**，然后单击**添加**。

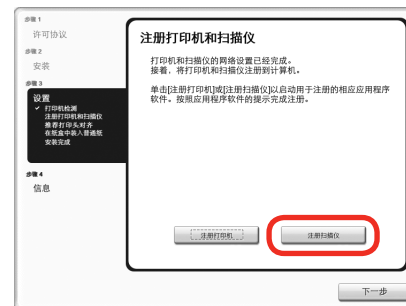
4



确保**Canon MX870 series**已添加到打印机列表中。

➔ 转到 3。

3



出现**注册打印机和扫描仪**屏幕时，单击**注册扫描仪**。

4



在从PC扫描设置屏幕上选择**Canon MX870 series**，然后单击**好**。

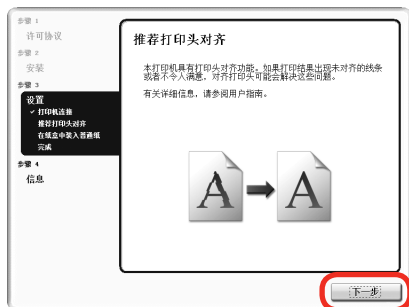
5



在注册打印机和扫描仪屏幕上单击**下一步**。

下一步，请阅读第54页的“安装软件(信息)”！

1

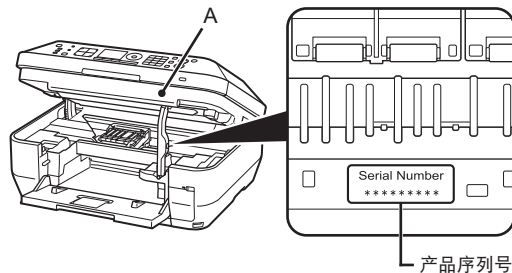


单击下一步。

按照屏幕上的全部说明继续软件安装。

安装的重要信息

□ 用户注册的必要信息



注册产品时，需要产品序列号。产品序列号位于本机内部(如图所示)。

- ▶ 如果电源已开启，扫描单元(机盖)(A)打开时，打印头固定器会移动。
- 📖 仅在**选择居住地**屏幕中选择了**欧洲，中东，非洲**时，才会显示**用户注册**屏幕。

□ 如果Extended Survey Program屏幕出现



如果同意Extended Survey Program，请单击**同意**。

如果单击**不同意**，将不会安装Extended Survey Program。(这对本机的功能没有任何影响。)

2



单击**退出**以完成安装。

如果显示**重新启动**，请按照说明重新启动计算机。

对于Macintosh：

首次使用本机上的操作面板进行描之前，需要重新启动计算机。



- 取出**安装光盘**并妥善保管。
- 根据购买时所在国家或地区的不同，Solution Menu上显示的按钮可能会不同。

3



对于Windows：

Solution Menu会自动启动。

对于Macintosh：



单击Dock上的图标以启动Solution Menu。

恭喜！安装完成。

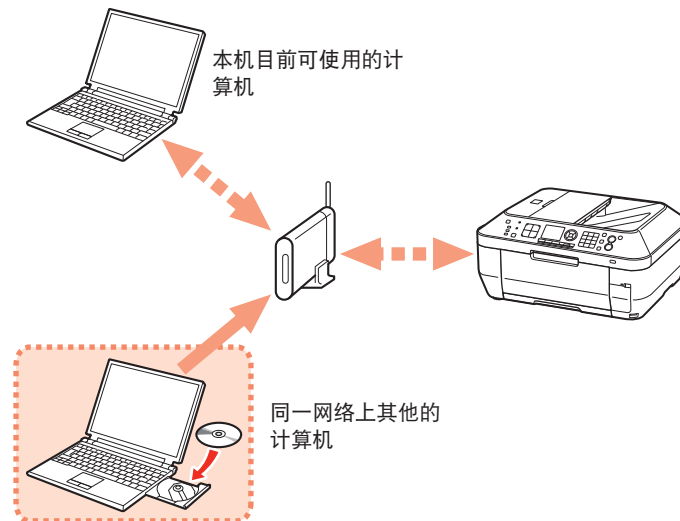
请转到第57页获取关于Solution Menu和电子手册的信息，或转到第58页以开始使用本机。

在其他的计算机上使用本机

至此，本机的无线/有线连接已完成，可以在同一网络上其他的计算机上进行使用。

在想要使用本机的计算机上安装包含驱动程序在内的软件。不需要进行其他设置。

有关软件安装的步骤，请参阅第45页的“12 安装软件(网络连接)”。



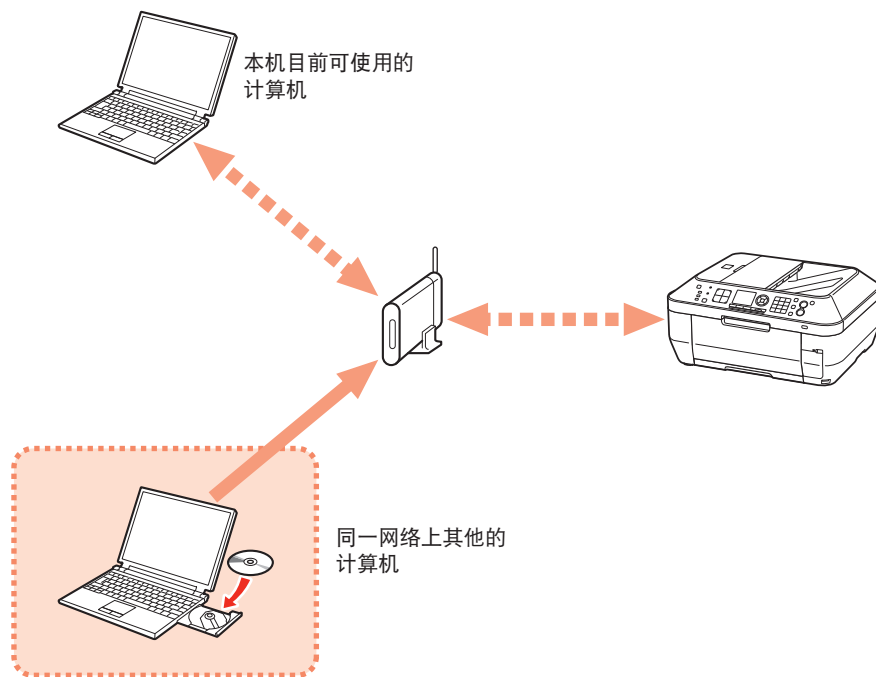
13

在其他的计算机上使用

如果本机已连接到无线/有线网络，则可以在同一网络上的其他计算机上使用本机。

要在其他的计算机上使用

- 1 将**安装光盘**插入想要使用本机的计算机。
- 2 按照屏幕上的说明安装软件。
不需要进行其他设置。



有关软件安装步骤的详细资料，请参阅第45页的“12 安装软件(网络连接)”。



使用本机上的操作面板可以轻松打印自己的作品。

各种应用程序软件随驱动程序一起安装在了计算机中。通过使用这些应用程序软件修正/增强照片，可以打印出富有创意的作品。

有关如何使用应用程序软件和本机的详细资料，请参阅电子手册。



Solution Menu

Solution Menu是了解本机功能和信息的途径，以便更充分地使用本机！例如，

- 只需单击即可打开电子手册。
- 只需单击即可打开各种应用程序软件。

如何打开电子手册



获取有关 Canon 产品或软件的帮助。

单击此按钮以打开电子手册。



更改设置或寻找问题的疑难解答。



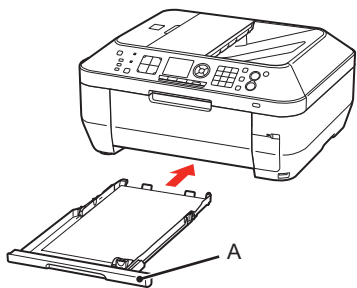
如果对本机设置有任何疑问，请单击此按钮。

如何启动Solution Menu



单击桌面(Windows)或Dock(Macintosh)上的此图标以启动Solution Menu。

1



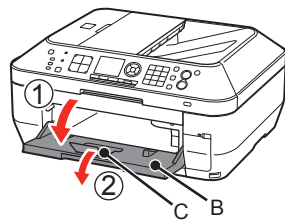
在纸盒(A)中装入A4或Letter尺寸的普通纸。

本节描述如何执行标准复印。



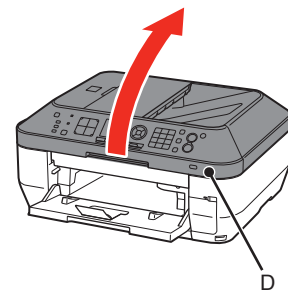
• 有关详细资料，请参阅第15页的“6 装入纸张”。

2



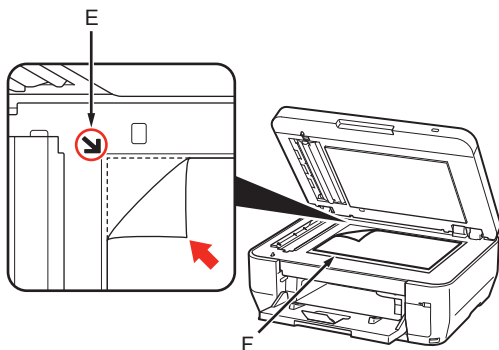
1. 打开出纸托盘(B)。
2. 打开出纸托盘扩展架(C)。

3



打开文档盖板(D)。

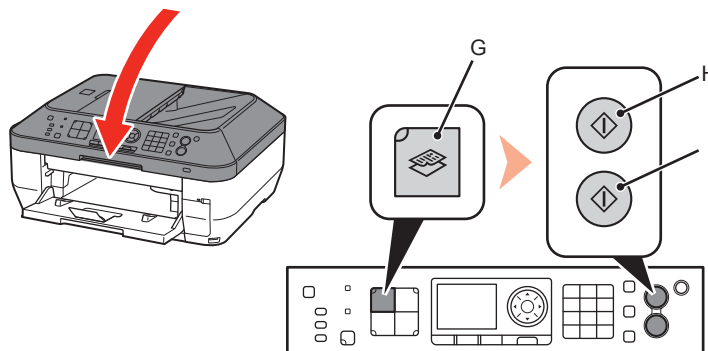
4



将文档正面向下放置并将其与对齐标记(E)对齐。

- ▶ 请勿在稿台玻璃(F)上放置达到或超过4.4磅/2.0千克的重物，也勿以超过4.4磅/2.0千克的压力按压文档。否则可能导致扫描仪发生故障或玻璃破裂。

5



关闭文档盖板，按**复印按钮(G)**，然后按**黑白按钮(H)**或按**彩色按钮(I)**。

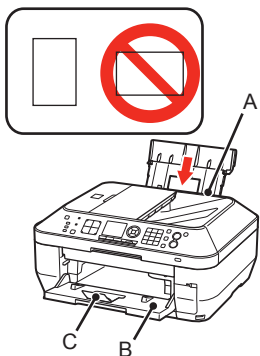
复印将开始。打印完成后取出文档。

本机复印准备完毕时，**黑白按钮**和**彩色按钮**亮起。

- ▶ 由于文档盖板很重，请在关闭时用手稳固地持着。
- 在复印完成前，请勿打开文档盖板。

有关复印到除普通纸以外纸张的步骤，请参阅电子手册：《高级指南》中的“复印”。

1



将4"×6"尺寸的照片纸打印面向上纵向装入后端托盘(A)。

确保出纸托盘(B)和出纸托盘扩展架(C)已打开。

本节说明如何在4"×6"尺寸的高级光面照片纸 II 上打印无边距照片。

- 有关详细资料，请参阅第17页 ③ 中的“6 装入纸张”。

2

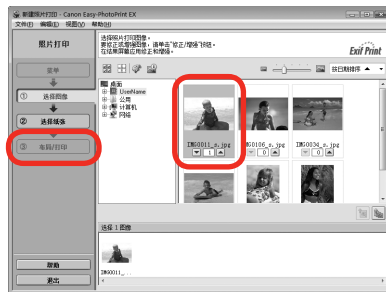


从桌面(Windows)或Dock (Macintosh)上的**Canon Solution Menu**图标启动 Solution Menu，然后单击**单击以进行照片打印**。

Easy-PhotoPrint EX启动。

- 屏幕基于Windows Vista。
- 有关启动Solution Menu的详细资料，请参阅第57页。

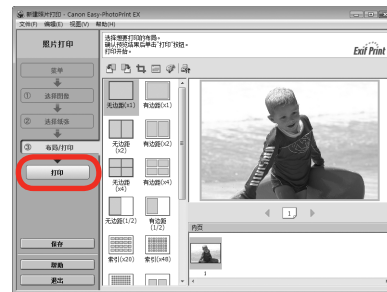
3



选择要打印的图像，然后单击**布局/打印**。

选择照片后，份数会设置为“1”。

4



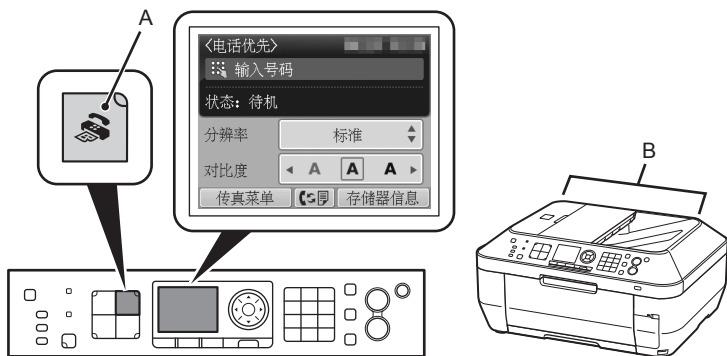
单击**打印**。

如果使用Windows，打印将开始。

如果使用Macintosh，单击**打印**对话框上的打印开始打印。

有关更多信息，请参阅电子手册：《高级指南》。

1



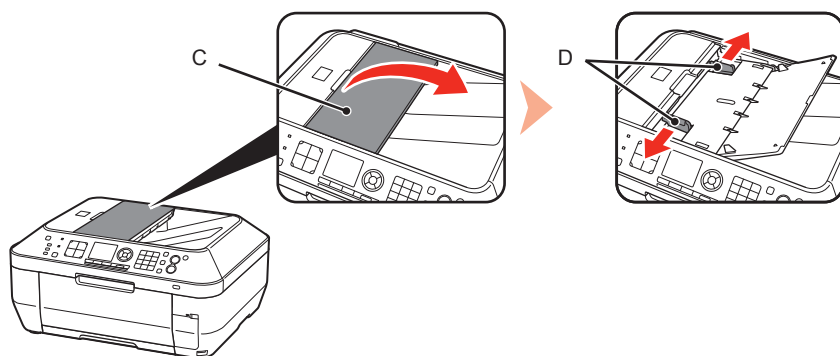
按**传真按钮(A)**。

显示传真待机屏幕。

本节说明如何从ADF(自动输稿器)(B)发送黑白传真。

- ▶ 确保已正确设置电话线类型。有关设置步骤，请参阅电子手册：《基本指南》中的“准备传真”。
- 根据所居住的国家或地区的不同，此设置可能不可用。

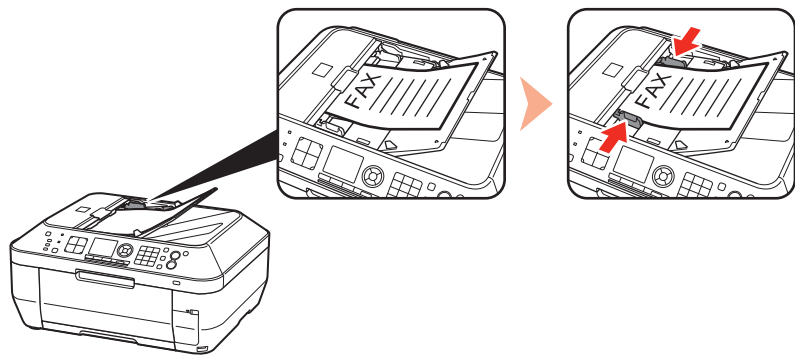
2



打开文档托盘(C)，然后移动文档导片(D)到两端边缘。

- 📖 有关支持的文档和图像质量、浓度(亮度)等设置的详细资料，请参阅电子手册：《基本指南》。

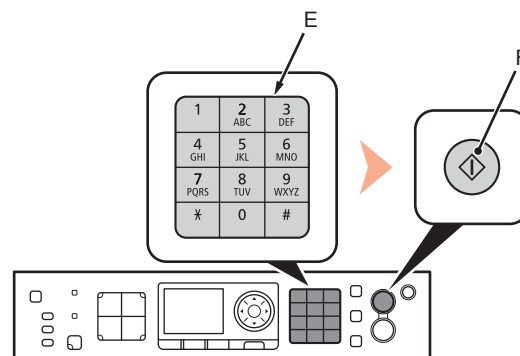
3



插入文档直到响起哔声，然后滑动左右文档导片使其紧靠纸张两端。

- ▶ 将文档正面向上放置。

4



使用数字键按钮(E)输入传真号码。

按黑白按钮(F)。

传真发送。

本机传真准备完毕时，黑白按钮和彩色按钮会亮起。



- 有关发送方信息的详细资料，请参阅电子手册：《基本指南》中的“指定传真的基本设置”。

有关发送传真的其他步骤，请参阅电子手册：《基本指南》中的“传真”。

15

规格

| 一般规格 | |
|------------|---|
| 打印分辨率(dpi) | 9600*(水平)×2400(垂直) * 墨滴的最小间距为1/9600英寸。 |
| 接口 | USB端口: Hi-Speed USB*1 直接打印端口: PictBridge Bluetooth v2.0(可选) *2 *3 *4 USB闪存 LAN端口: 有线LAN: 100BASE-TX/10BASE-T 无线LAN: IEEE802.11b/IEEE802.11g *5 *1 需要一台符合Hi-Speed USB标准的计算机。由于Hi-Speed USB接口完全向上兼容USB 1.1, 因此可以在USB 1.1下使用。 *2 最大速度: 1.44Mbps *3 仅适用于JPEG/PNG *4 Bluetooth连接仅用于打印。 *5 可以通过简易设置、WPS (Wi-Fi Protected Setup)或WCN (Windows Connect Now)进行设置。 |
| 打印宽度 | 8英寸/203.2毫米 (对于无边距打印: 8.5英寸/216毫米) |
| 操作环境 | 温度: 5到35°C(41到95°F) 湿度: 10到90%RH(无结露) |
| 储存环境 | 温度: 0到40°C(32到104°F) 湿度: 5到95%RH(无结露) |
| 电源供应 | AC 100-240V、50/60Hz |
| 耗电功率 | 打印(复印): 大约22W 待机(最小): 大约3.4W* 关机: 大约0.9W* * 使用USB电缆线连接到计算机 |
| 外部尺寸 | 大约19.4(宽)×17.3(深)×8.9(高)英寸 大约491(宽)×437(深)×226(高)毫米 * 收回靠纸架和出纸托盘的状态下。 |
| 重量 | 大约11.8千克(大约26.1磅) * 安装有打印头和墨水盒的状态下。 |
| 打印头/墨水 | 总共2,368个喷嘴(颜料黑色320个喷嘴、黄色/染料黑色各256个喷嘴、青色/品红色各768个喷嘴) |
| ADF容量 | A4或Letter尺寸: 最多35张(20磅/75gsm的纸张), 最高0.20英寸/5毫米 Legal尺寸: 最多30张(20磅/75gsm的纸张), 最高0.16英寸/4毫米 其他尺寸: 1张 |

| 复印规格 | |
|-------|--------------------|
| 多份复印 | 最多99页 |
| 浓度调整 | 9级、自动浓度调整(AE复印) |
| 缩小/放大 | 25% - 400%(以1%为单位) |

| 扫描规格 | |
|-----------|--|
| 扫描仪驱动程序 | TWAIN/WIA(适用于Windows 7/Windows Vista/Windows XP) |
| 最大扫描尺寸 | A4/Letter、8.5×11.7英寸/216×297毫米(稿台玻璃)/8.5×14.0英寸/216×356毫米(ADF) |
| 扫描分辨率 | 最大光学分辨率(水平×垂直): 2400dpi×4800dpi 最大插值分辨率: 19200dpi×19200dpi |
| 色阶(输入/输出) | 灰度: 16位/8位 彩色: 48位/24位[红(R)、绿(G)、蓝(B)各16位/8位] |

| 传真规格 | |
|---------|--|
| 适用线路 | 公共电话交换网络(PSTN) |
| 通信模式 | Super G3、G3 |
| 数据压缩系统 | 黑白: MH、MR、MMRR 彩色: JPEG |
| 调制解调器速度 | 最大33.6kbps (自动适应) |
| 传送速度 | 黑白: 传输速度为33.6Kbps, 大约3秒/页 [基于ITU-T No.1图表(对于美国规格)和Canon No.1传真标准图表(对于其他地区规格), 且均在标准模式或Canon No.1传真标准图表标准模式下。] 彩色: 传输速度为33.6Kbps, 大约1分钟/页 (基于Canon彩色传真测试样张。) |
| 色阶 | 黑色: 256级 彩色: 24位全色[红(R)、绿(G)、蓝(B)各8位] |
| 浓度调整 | 3级 |
| 存储器 | 发送/接收: 大约250页 [基于ITU-T No.1图表(对于美国规格)和Canon No.1传真标准图表(对于其他地区规格), 且均在标准模式下。] |
| 传真分辨率 | 黑白标准: 8pels/毫米×3.85线/毫米(203pels/英寸×98线/英寸) 黑白精细、照片: 8pels/毫米×7.70线/毫米(203pels/英寸×196线/英寸) 黑白超精细: 300×300dpi 彩色: 200×200 dpi |
| 拨号 | 自动拨号 单触快速拨号(最多3个目的地) 编码快速拨号(最多100个目的地) 群组拨号(最多102个目的地) 常规拨号(使用数字键) 自动重拨 手动重拨(使用重拨/暂停按钮)最多10个目的地 |
| 其他 | 通讯管理报告(每完成20次通讯之后) 多路发送(最多104个接收方) 已拒绝的号码(最多10个接收方) |

| 网络规格 | |
|-------|--|
| 通讯协议 | TCP/IP |
| 无线LAN | 支持的标准: IEEE802.11g/IEEE802.11b 传送速度: IEEE802.11g: 6/9/12/18/24/36/48/54Mbps IEEE802.11b: 1/2/5.5/11Mbps 频率带宽*1: 2.412GHz-2.462GHz或2.412GHz-2.472GHz 通道*1: 1-11或1-13 讯距离: 室内50米*2 安全: 由WPA-PSK、WPA2-PSK或WEP(64/128位)加密并通过密码进行访问控制 *1 根据国家或地区的不同, 频率带宽和可用的通道有所不同。 *2 根据安装环境和位置的不同, 有效范围会有所不同。 |
| 有线LAN | 支持的标准: IEEE802.3u(100BASE-TX)/IEEE802.3(10BASE-T) 传送速度: 10M/100Mbps(自动转换) |

| 最低系统要求 | | |
|--|-----------------------------------|---|
|  如果所用操作系统的要求高于此处要求, 请遵从所用操作系统的要求。 | | |
| | Windows | Macintosh |
| 操作系统 | Windows 7 | Mac OS X 10.6 |
| 处理器 | 1GHz或更快32位(x86)或64位(x64)处理器 | Intel处理器 |
| RAM | 1GB(32位)/2GB(64位) | 1GB |
| | Windows Vista、Vista SP1、Vista SP2 | Mac OS X 10.5 |
| | 1GHz处理器 | Intel处理器、PowerPC G5、PowerPC G4 |
| | 512MB | (867MHz或更快) |
| | Windows XP SP2、SP3 | Mac OS X 10.4.11 |
| | 300MHz处理器 | Intel处理器、PowerPC G5、PowerPC G4、PowerPC G3 |
| | 128MB | 256MB |
| | Windows 2000 Professional SP4 | |
| | 300MHz处理器 | |
| | 128MB | |
| 浏览器 | Internet Explorer 6或更新版本 | Safari |
| 硬盘空间 | 650MB 注释: 用于捆绑软件安装。 | 850MB 注释: 用于捆绑软件安装。 |
| 光盘驱动器 | 要求 | 要求 |
| 显示器 | SVGA 800×600 | XGA 1024×768 |
| <ul style="list-style-type: none"> Windows: 只有在预先安装了Windows 7、Windows Vista、Windows XP或Windows 2000的计算机上才能保证工作正常。 Windows: 从Windows Vista升级到Windows 7之前, 请先卸载Canon喷墨打印机捆绑的软件。然后, 重新安装捆绑的软件。 某些功能可能不能在Windows Media Center下使用。 Macintosh: 必须将硬盘格式化为Mac OS Extended (Journaled)或Mac OS Extended。 Macintosh: 从Mac OS X 10.5或更低版本升级到Mac OS X 10.6后, 请安装Canon喷墨打印机捆绑的软件。 需要Internet Explorer 7或更新版本以安装Easy-WebPrint EX。 | | |

| 电子手册的附加系统要求 | |
|---|---|
| Windows | Macintosh |
| 浏览器: Easy Guide Viewer 注释: 必须安装Internet Explorer 6或更新版本。根据所用操作系统或Internet Explorer的版本, 电子手册可能无法正确地显示。建议使用Windows Update保持操作系统是最新的。 | 浏览器: Easy Guide Viewer 注释: 根据所用操作系统或Safari的版本, 电子手册可能无法正确地显示。建议保持操作系统是最新的。 |

规格如有变动, 恕不另行通知。

关于耗材

耗材(墨水盒/FINE墨盒)停止生产后5年之内还可以购买到。

重要事项

1. 电脑中显示的物体颜色和打印出的稿件的颜色可能会有差异, 这是因为显示器的色彩输出方式(包括色彩组合, 色彩还原等)与打印机不同。
2. 由于打印纸的种类不同, 色彩的再现范围和着色等有所变化, 有可能出现色调表现不同的情况。

原产地：泰国

进口商：佳能(中国)有限公司
地址：100005 北京市东城区金宝街89号 金宝大厦15层

以下墨水盒与本机兼容。



www.canon.com.cn

修订日期：2009.12